

# **KYYJÄRVEN KUNTA**



**TALOUSARVIO 2010**

**JA**

**TALOUSSUUNNITELMA  
2011 - 2013**



# SISÄLLYSLUETTELO

<b>1</b>	<b>JOHDANTO</b>	<b>5</b>
<b>2</b>	<b>YLEISPERUSTELUT</b>	<b>5</b>
2.1	TILANNEKATSAUS	5
2.2	TOIMINTAYMPÄRISTÖ	6
2.2.1	<i>Kunnan väestö ja palvelutarpeet</i>	6
2.2.2	<i>Huoltosuhteen kehitys</i>	8
2.2.3	<i>Palvelutarpeisiin vastaaminen</i>	8
2.2.4	<i>Rakenteiden kehittäminen</i>	9
2.3	TAVOITTEET	9
2.3.1	<i>Yleistä tavoitteenasetannasta</i>	9
2.3.2	<i>Politiikkaohjelmat</i>	10
2.3.3	<i>Hallinto- ja kehittämisspalvelut</i>	10
2.3.4	<i>Sosiaali- ja terveystyöpalvelut</i>	11
2.3.5	<i>Sivistystyöpalvelut</i>	11
2.3.6	<i>Yhdyskuntapalvelut</i>	11
2.3.7	<i>Asuntopalvelut</i>	11
2.3.8	<i>Kuntakonserniin kuuluville yhtiöille asetetut tavoitteet</i>	11
2.3.8.1	<i>Kyyjärven Liikekeskus Oy</i>	12
2.3.8.2	<i>Kyyjärven Paletti Oy</i>	12
2.3.8.3	<i>Kyyjärven Vuokra-asunnot Oy</i>	13
2.4	YLEINEN TALOUDELLINEN TILANNE	13
2.5	KUNNALLISTALOUS	14
2.6	KYYJÄRVEN KUNNAN TALOUS 2010	14
2.6.1	<i>Tulossuunnitelma</i>	14
2.6.1.1	<i>Toimintatuotot</i>	15
2.6.1.2	<i>Toimintamenot</i>	15
2.6.1.3	<i>Henkilöstömenot</i>	15
2.6.1.4	<i>Toimintakate</i>	16
2.6.1.5	<i>Verotulot</i>	16
2.6.1.6	<i>Valtionosuudet</i>	16
2.6.1.7	<i>Rahoitustuotot ja kulut</i>	16
2.6.1.8	<i>Vuosikate</i>	16
2.6.1.9	<i>Poistot</i>	16
2.6.1.10	<i>Tilikauden tulos</i>	16
2.6.2	<i>Rahoitussuunnitelma</i>	17
2.6.2.1	<i>Käyttöomaisuusinvestoinnit</i>	17
2.6.2.2	<i>Lainakannan muutokset</i>	17
2.6.2.3	<i>Kassavarojen muutokset</i>	17
2.7	KYYJÄRVEN KUNNAN TALOUS 2010-2013	17
2.7.1	<i>Tulossuunnitelma 2010-2013</i>	17
2.7.2	<i>Rahoitussuunnitelma 2010 - 2013</i>	19
2.8	TALOUSARVION SITOVUUS	20
<b>3</b>	<b>KÄYTTÖTALOUSOSA</b>	<b>21</b>
3.1	HALLINTO- JA KEHITTÄMISPALVELUT	21
3.1.1	<i>Yleishallinto</i>	21
3.1.2	<i>Työ- ja elinkeinopalvelut</i>	23
3.1.3	<i>Maaseutupalvelut</i>	24
3.1.4	<i>Ruokapalvelut</i>	25
3.2	SOSIAALI- JA TERVEYSTYÖPALVELUT	26
3.3	SIVISTYSTYÖPALVELUT	28
3.3.1	<i>Koulutuspalvelut</i>	28

3.3.2	<i>Kirjasto- ja kulttuuripalvelut</i> .....	31
3.3.3	<i>Vapaa-aikapalvelut</i> .....	33
3.3.4	<i>Päivähoitopalvelut</i> .....	35
3.4	<b>YHDYSKUNTAPALVELUT</b> .....	37
3.4.1	<i>Tekniset palvelut</i> .....	37
3.4.2	<i>Rakentamis- ja ympäristöpalvelut</i> .....	39
3.4.3	<i>Tilapalvelut</i> .....	40
3.4.4	<i>Liikelaikokset</i> .....	42
<b>4</b>	<b>INVESTOINTIOSA</b> .....	<b>44</b>
4.1	INVESTOINNIT 2010.....	44
LIITE 1	TULOSLASKELMA	45
LIITE 2	RAHOITUSLASKELMA	46
LIITE 3	VESILAITOKSEN LASKENNALLISESTI ERIYTETTY TULOSLASKELMA	47
LIITE 4	VESILAITOKSEN LASKENNALLISESTI ERIYTETTY RAHOITUSLASKELMA	48

## 1 JOHDANTO

Kuntalain (365/1995) 65.1 §:n (578/2006) mukaan ”[v]altuuston on vuoden loppuun mennessä hyväksyttävä kunnalle seuraavaksi kalenterivuodeksi talousarvio. Sen hyväksymisen yhteydessä valtuuston on hyväksyttävä myös taloussuunnitelma kolmeksi tai useammaksi vuodeksi (*suunnittelukausi*). Talousarviovuosi on taloussuunnitelman ensimmäinen vuosi”. Säännöksen esitöiden mukaan talousarvion ja siihen olennaisesti liittyvän taloussuunnitelman tehtävänä on konkretisoida kunnanvaltuuston poliittinen näkemys asukkaiden hyvinvoinnin edistämisestä ja kunnan alueen kehittämisestä (HE 192/1994 vp s. 53), kuten kuntalain 1.3 §:ssä kunnan toiminnan tavoitteeksi asetetaan. Kunnan toiminnassa ja taloudenhoidossa on noudatettava talousarviota. Siihen tehtävistä muutoksista päättää valtuusto. (Kuntalaki 65.5 §).

Kunnan taloussuunnitelman, talousarvion ja tilinpäätöksen edellytetään olevan rakenteeltaan samankaltaisia (HE 192/1994 vp s. 54), jotta ne antavat päätöksentekijöille ja kunnan sidostyhmille kattavat tiedot kunnan toiminnasta ja talouden tilasta. Kuntalain 67 §:n mukaisesti kunnan kirjanpitovelvollisuudesta, kirjanpidosta ja tilinpäätöksestä on se lisäksi mitä kuntalaissa säädetään soveltuvien osin voimassa mitä kirjanpitolaissa (1336/1997) säädetään. Konsernitilinpäätöstä koskevat säännökset ilmevät kuntalain 68a §:stä (519/2007).

Kuntalain 65.2 §:n mukaan kunnan taloussuunnitelman on oltava tasapainossa tai ylijäämäinen enintään neljän vuoden pituisena suunnittelukautena, jos talousarvion laatimisvuoden taseeseen ei arvioida kertyvän ylijäämää. Kattamiseen voidaan käyttää myös aiemmilta tilikausilta kertyneitä ylijäämiä. Kyyjärven kunnassa taloussuunnitelmakausi on neljä vuotta siten (2010–2012), että talousarvio toimii suunnitelmakauden ensimmäisenä vuonna.

Tulevaa suunnitelmakautta leimaavat muutokset Kyyjärven kunnan organisoimisessa. Tavoitteena on vuonna 2010 uudistaa kunnan rakennetta palveluprosessipohjaiseksi siten, että tulevaisuudessa hyväksytyihin palveluprosesseihin (toiminnot) osoitetaan vastuullinen henkilöstö, toimivalta ja taloudelliset resurssit. Tämä tarkoittaa muutoksia myös talousarvion rakenteeseen ja funktioon poliittisen suunnittelun välineenä. Näihin tuleviin muutoksiin pyritään mahdollisuuksien rajoissa siirtymään jo vuoden 2010 talousarviossa. Nyt tehtäviä muutoksia ovat siirtyminen bruttobudjetoinnista nettobudjetointiin (kuntalaki 65.4 §) ja luopuminen erillisestä kuntastrategiaasiakirjasta. Näin ollen talousarvioasiakirjan poliittisuutta tullaan korostamaan jo nyt.

Talousarvioon sisällytetään poliittisluontoisen tilannekatsauksen, toimintaympäristöanalyysin ja tavoitteenasetannan (yleisperustelut) ohella lakisääteiset (kuntalaki 65.4 §) käyttötalous- ja tuloslaskelma osa sekä investointi- ja rahoitusosa. Talousarvio sisältää toiminnallisten tavoitteiden edellyttämät määrärahat ja tuloarviot sekä osoitus siitä miten rahoitustarve katetaan.

## 2 YLEISPERUSTELUT

### 2.1 Tilannekatsaus

Kyyjärven kunnan tilannetta voidaan kuvata, yleiset olosuhteet huomioiden, melko hyväksi. Vuoden 2008 tilinpäätös osoitti jo kolmatta peräkkäistä hyvän toiminnallisen tuloksen vuotta vuonna 2006 käynnistetyin talouden tasapainottamisen jälkeen. Vuoden 2008 loppuun mennessä kunnan taseeseen oli kertynyt yhteensä noin 2,6 miljoonaa euroa ylijäämää. Myös vuoden 2009 tilinpäätöksen ennakoidaan olevan ylijäämäinen. Käytössä olevien taloudellisten tunnuslukujen puitteissa voidaan talouden tasapainotustoimenpiteiden olleen tuloksekkaita ja korjanneen 2000-luvun alkupuolella syntyneet ongelmat vuosikymmenen loppuun mennessä.

Taloudellisen tilanteen korjaaminen vuosina 2006–2009 mahdollistaa kunnalle toimimisen eräänlaisena yleistä taloudellista tilannetta tasapainottavana voimana si-

ten, etteivät maailmantalouden muutokset vaikuta niin radikaalisti kuntalaisiin, erityisesti yrittäjiin ja palkansaajiin. Kohdentamalla resursseja kansantalouden suhdanteiden lieventämiseen (elvytys), voidaan mahdolliset negatiiviset vaikutukset kääntää jopa positiivisiksi, luomalla kasvualustaa nousulle. Tämä kunnanvaltuuston hyväksymä talouslinja edellyttää ei-korkeaan tulokseen pyrkivän talousarvion rakentamista vähintään vuodelle 2010, mutta mahdollisesti myös vuodelle 2011, jolloin kunta kantamalla vastuuta alueensa kansantaloudesta helpottaa myös kuntalaisten taloudellista tilannetta ylläpitämällä työllisyyttä ja aikaistamalla tarpeellisia investointeja, voidaan kasvattaa kuntalaisten hyvinvointia ja siten toteuttaa kuntalain 1.3 §:n vaatimus.

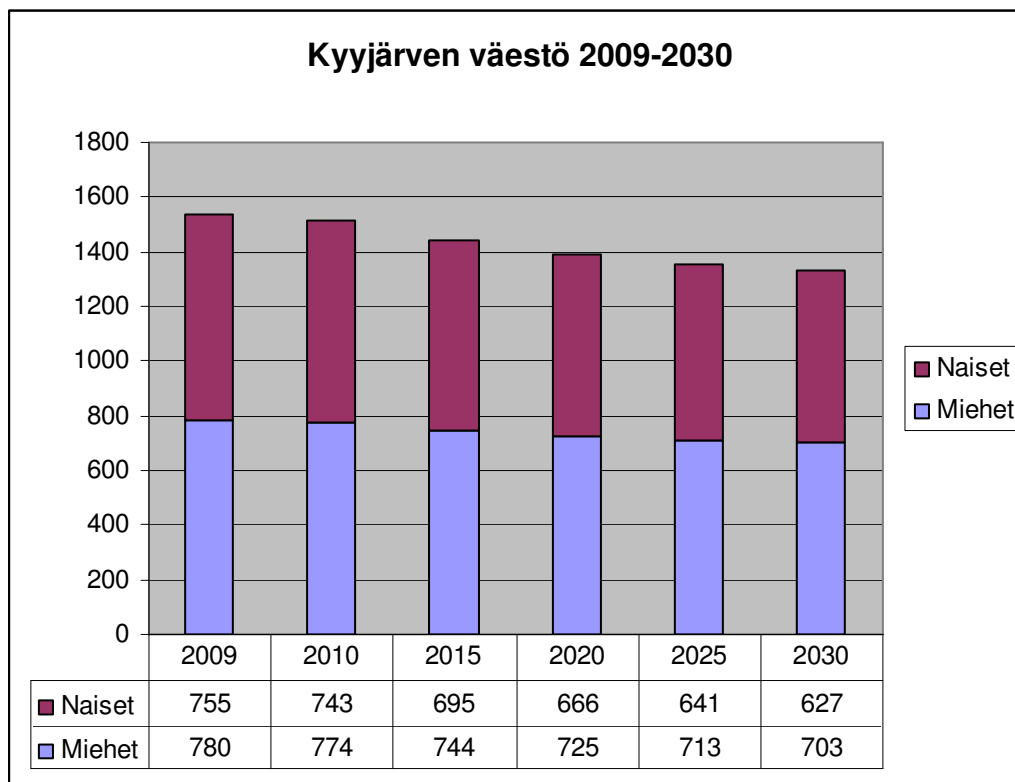
Kyyjärven kunnan tilanne suhteessa seutukunnan ja maakunnan sekä naapurikuntien tilanteeseen on poikkeuksellisen hyvä. Siinä missä muut ovat joutuneet tasa-painottamaan talouttaan kululeikkauksin, on Kyyjärven kunnalla mahdollisuus rakentaa tulevaisuutta, tosin unohtamatta akuuttia tilannetta. Kunnan kehittämisellä pyritäänkin vastaamaan tulevaisuudessa syntyviin haasteisiin, jotka pääosin liittyvät väestöpolitiikkaan.

Kyyjärven kunta on tällä valtuustokaudella luopunut ajatuksesta erillisten kunta- tai elinkeinostrategioiden laatimisesta. Kunta pyrkii tulevaisuudessa kehittämään aluettaan ja sen elinkeinorakennetta neljän vuoden 2010 alusta käynnistyvän, hallintokuntarajat ylittävän politiikkaohjelman avulla. Samalla vuoden 2010 aikana toteutetaan palveluprosessianalyysi, jonka pohjalta toteutetaan kunnan organisaatiouudistus prosessilähtöiseksi siten, että hallintokunnat korvautuvat kahdella ydinprosessilla (sivistys, hyvinvoinnin ylläpito) ja prosesseja tukevalla hallintopalvelukeskuksella.

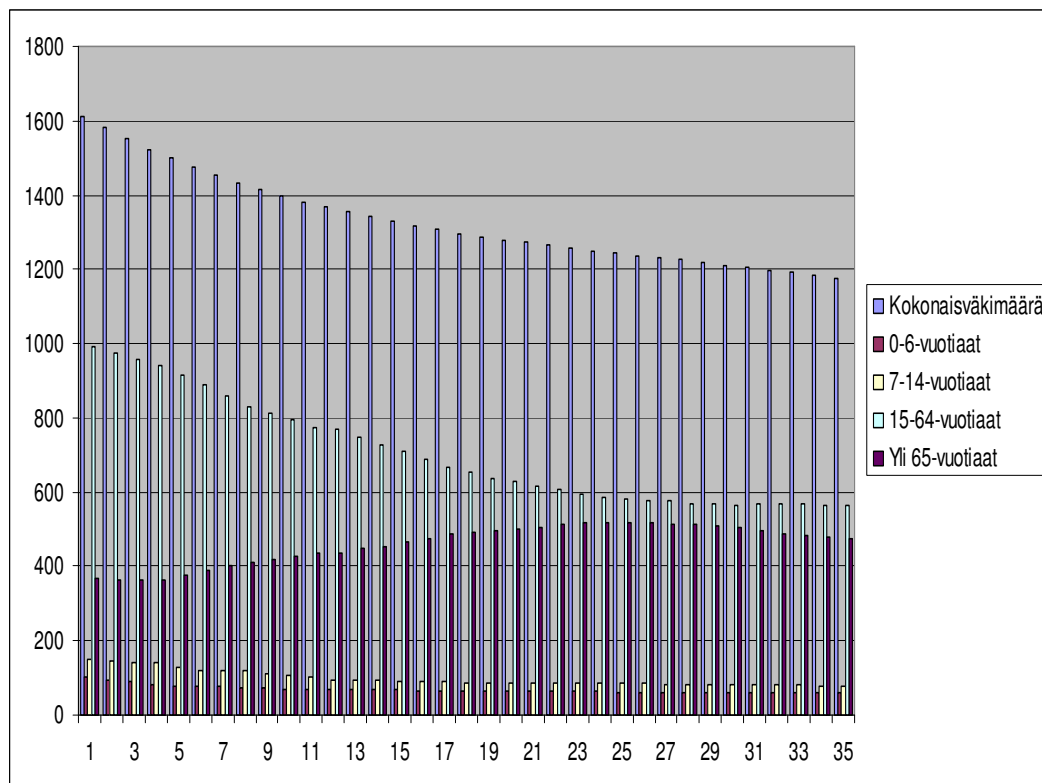
## 2.2 Toimintaympäristö

### 2.2.1 Kunnan väestö ja palvelutarpeet

Kyyjärven kunnan asukasluku oli vuoden 2008 lopussa 1558 henkilöä (0–14-vuotiaiden osuus: 15,2 %, 15–64: 61,8 %, yli 65-vuotiaat: 23 %). Kunnan väkimäärä on ollut laskeva jo useiden vuosien ajan ja väestön ennustetaan laskevan edelleen tulevaisuudessakin:



Väestörakenteen sisällä lasten ja työikäisten määrä ovat valtakunnallisia arvoja pienemmät, samalla kun vanhuuseläkeikäisten määrä on keskiarvoa korkeampi. Väestö tulee ennusteiden mukaan vähenemään sekä muuttotappiosta että syntyvyyden negatiivisuudesta johtuen. Tulevaisuudessa erityisesti yli 65-vuotiaiden määrä tulee jatkamaan kasvuaan ja työikäisten sekä lasten määrä tulee selvästi laskemaan, kuten alla olevasta vuosia 2006–2040 (2006 = 0) kuvaavasta ennusteesta voidaan hahmottaa:



Väestön vähenemisen ja vanhenemisen rinnalla voidaan havaita väestön myös miehistyvän. Jo nykyisellään kunnassa on miesenemmistö, jonka voidaan ennakoida kasvavan tulevaisuudessa. Kunnan väestörakenteen tulevaisuutta voidaankin kuvata 0-skenaariossa seuraavalla tavalla:

- 1) väestö vähenee;
- 2) väestö vanhenee; sekä
- 3) väestö miehistyy.

Näistä kehitystrendeistä kaikki ovat olennaisia kunnan tulevaisuutta arvioitaessa. Väestön väheneminen vaikuttaa erityisesti työikäisen väestön osan lukumäärän laskemiseen. Tämä tarkoittaa sitä, että potentiaalisten veronmaksajien määrä vähenee. Samalla kokonaisasukasluvun pienenemisellä on vaikutusta valtionosuuksiin, jotka tulevat laskemaan tulevaisuudessa.

Väestön vanheneminen sen sijaan aiheuttaa ikääntyvien palvelutarpeen kasvun. Kun tähän yhdistetään elinikäodotusten pidentymisen merkittävästi, muodostuu kuntaan yhä suurempi sosiaali- ja terveystarve. Tämä tarkoittaa sitä, että kysyntä erityisesti ikääntyvien palveluille tulee olemaan tulevaisuudessa paljon suurempi, jolloin niihin käytettäviä panoksia tai tuottavuutta (henkilöstölisäyksen rajoittaminen) on kasvatettava. Väestörakenteen muutoksissa on havaittavissa myös työikäisen väestön ja lasten määrän lasku, joka näkyy erityisesti näiden palvelutarpeiden pienemisenä.

Väestön miehistyminen näkyy erityisesti syntyvyyden heikkoudessa. Käänteisesti miehistyminen tarkoittaa naisten määrän vähentymistä. Nykyisellään huolimatta siitä,

että Kyyjärven kunnassa asuvien naisten hedelmällisyysaste on selvästi esimerkiksi kaupunkiseutujen naisia korkeampi, pienenevät ikäluokat.

### 2.2.2 Huoltosuhteen kehitys

Kunnan alueen kansantalouden kokonaishyvinvointi muodostuu kokonaistuotoksesta. Hyvinvoinnin uudelleen jakaminen tapahtuu verotuksen kautta siten, että kunnallisveroilla, kiinteistöveroilla ja yhteisöveron tuoton jako-osuudella suoraan rahoitetaan kuntien toimintakatejäämää. Lisäksi toimintakatejäämää rahoitetaan erityisesti valtionosuuksilla, mutta myös muilla rahoituslähteillä, kuten sijoitusten tuotoilla.

Laskennallisella huoltosuhteella tarkoitetaan työikäisten ja ei-työikäisten välistä suhdetta. Kyyjärvellä ikääntyvien määrän nousu ja työikäisten määrän lasku johtaa laskennallisen huoltosuhteen heikkenemiseen. Tätä hieman "helpottaa" työikää nuorempien määrän väheneminen, mutta tätä helpotusta voidaan pitää näennäisenä, sillä se tulee kääntymään negatiiviseksi nuorten ikäluokkien siirtyessä työikään. Taloudellinen huoltosuhde (työvoiman ulkopuolella tai työttömänä olevien suhde työllisiin) on jo nykyisellään melko korkea (2006: 1,77, koko maa 2006: 1,28) ja tulee tulevaisuudessa nousemaan entisestään.

Ongelma on oikeastaan se, että kunnassa on edelleen työvoimareservissä olevia henkilöitä, jonka ohella kunnassa on melko suuri ja kasvava työvoiman ulkopuolella olevien työikäisten joukko. Lisäksi työikäisten kokonaismäärän lasku johtaa huoltosuhteen heikkenemiseen ja siten myös kokonaishyvinvoinnin laskuun, mikäli taas tuottavuutta ei voida nostaa moninkertaisesti. Tulevaisuudessa näyttäisikin siltä, että hyvinvointia, jota kohtuullisesti verottamalla syntyy noin puolet kunnan tuloista, tuottaa tulevaisuudessa huomattavasti nykyistä pienempi joukko.

### 2.2.3 Palvelutarpeisiin vastaaminen

Kyyjärven kunnan tulevaisuutta näyttäisi vahvasti leimaavan huoltosuhteen heikkeneminen ja lisääntynyt julkisten palvelujen tarve. Tämän seurauksena kunnan menojen voidaan odottaa 0-skenaariossa kasvavan ja tulojen pienenevän. Kunnan osalta tähän voidaan vastata ainoastaan julkishallinnon tuottavuutta kasvattamalla sekä yksityisen sektorin työllisyyttä parantamalla. Tavoitteena on siten, että kunnan menojen kasvua voidaan hillitä ja mahdollisesti pienentää samalla kun kunnan alueen kansantaloudessa kokonaishyvinvointia lisätään.

Palvelutarpeiden kasvaminen edellyttää koko järjestelmän uudelleen arviointia. Tässä suhteessa kunta on useiden ratkaisujen edessä. Vaihtoehtoina ovat palvelujen karsimiset (erityisesti palvelujen saannin tiukentaminen), tuottavuuden kasvattaminen, tulojen lisääminen ja rakenteellinen kehittäminen. Näistä palvelujen karsiminen tarkoittaa lähinnä yksittäisten palvelutoimintojen tai kokonaisten palvelualueiden leikkaamista, tuottavuuden kasvattaminen joko laajentumista tai henkilöstön leikkaamista, tulojen lisääminen aktiivista asunto- ja elinkeinopolitiikkaa sekä rakenteellinen kehittäminen joko kuntaliitosta tai kuntayhteistyön tiivistämistä.

Palvelujen karsiminen tarkoittaa hyvinvointiyhteiskunnan pienentämistä, jolloin osa palveluista siirtyy yksityisen ja kolmannen sektorin taikka ihmisten itsensä hoidettavaksi. Tuottavuuden kasvattaminen liittyy lähinnä uusien tuotantomahdollisuuksien hyödyntämiseen esimerkiksi uuden teknologian avulla, jonka seurauksena voidaan joko vähentää henkilöstöä tai rajata tietyillä sektoreilla lisähenkilöstön tarvetta (sopeutuslinja). Toisaalta työvaje voidaan korjata ottamalla vastuulle myös muiden kuntien vastaavia tehtäviä (kasvulinja). Tulojen lisääminen sen sijaan edellyttää toimia väestörakenteen korjaamiseksi erityisesti työikäisen väestön rekrytoinnissa sekä aktiivisia toimia työ- ja elinkeinopolitiikan saralla työikäisen väestön työllistämiseksi. Rekrytoinnissa olennaista on huomioida asunto- ja maapolitiikan tarve uuden asuntokannan rakentamisessa.

## 2.2.4 Rakenteiden kehittäminen

Kyyjärven kunnan tavoitteena on, että seudun elinvoimaisuus ja asukkaiden tarvitsemat julkiset ja kaupalliset palvelut turvataan kehittämällä aluetta yhtenä hallinnollisena ja toiminnallisena kokonaisuutena seutuohjelmassa valittujen painopisteiden ja kärkihankkeiden mukaisesti nykyisten kuntien alueiden erityisvahvuudet huomioiden. Toteutettavilla hallinnollisilla ratkaisuilla pyritään turvaamaan ja vahvistamaan Betsset Oy:n muodostaman yritysverkoston toimintaedellytyksiä sekä nykyisen Kyyjärven kunnan alueen asemaa seutukunnan erikoiskaupan palveluiden ja bioenergia-alan yritysten keskittymänä sekä vetovoimaisena asuinpaikkana.

Vuoden 2006 aikana toteutettiin selvitys Saarijärven seudun kuntien (Saarijärvi, Karsula, Kannonkoski, Pylkönmäki, Kivijärvi, Kyyjärvi) yhteistyön tiivistämisestä. Selvityksen tehneet konsultit esittivät selvityksen loppuraportissa kuuden kunnan yhdistämistä yhdeksi uudeksi kunnaksi vuoden 2009 alusta alkaen.

Loppuraportin käsittelyn yhteydessä Kyyjärven kunnanvaltuusto päätti yksimielisesti kuntastrategiaan nojautuen, että ”Kyyjärven kunta haluaa jatkaa yhteistyön tiivistämistä esiselvityksen loppuraportin mukaisesti. Yhteistyössä voidaan edetä vaiheittain mukaan lähtevien kuntien kesken yhteisesti sovittavien periaatteiden mukaisesti.” (KV 136§/28.8.2006)

Kyyjärven kunta suhtautuu lähtökohtaisesti positiivisesti yhteistyöhön muiden kuntien kanssa. Aiemmin tehtyjen linjausten mukaisesti kunta on kiinnostunut olemaan mukana yhteistyöselvityksissä koskien palvelurakenteita. Erityisesti kunta on kiinnostunut yhteistyöstä sivistystoimen ja yhdyskuntahallinnon osalta, nykyisen sosiaali- ja terveysyhteistyön rinnalla, jota halutaan tulevaisuudessa kehittää sosiaali- ja terveyspalvelualueena. Myös asumis- ja elinkeinopalvelujen osalta kunta on kiinnostunut selvittämään uusia toimintamalleja, tältä osin kuitenkin on huomattava kunnan olevan kiinnostunut työ- ja elinkeinopoliittisesta yhteistyöstä vain kyseisiä toimintoja jopa valtionhallinnon kanssa yhdistävistä malleista.

Kyyjärven omaa palvelurakennetta tullaan kehittämään lähipalveluperiaatteella hyödyntäen yksityisiä yhteistyökumppaneita muun muassa julkisten hallintopalvelujen viemisessä kylille. Prosessilähtöisen hallintorakenteen yhteydessä kunnan oma palveluntarjonta avataan ja täsmennetään siten, että kunnan sisäistä hallintoa kehitetään yhä enenevässä määrin tilaaja-tuottaja-mallin pohjalle, jossa talousarvion poliittisesta tilauksesta vastaa kunnanvaltuusto ja käyttötalousarvion osalta kunnanhallitus, jota tukevat prosessikohtaiset asiantuntijatoimielimet. Operatiivisen hallinnon osalta pyritään mahdollisuuksien mukaan edistämään yrittäjyyttä.

Palveluiden järjestämisvastuun sekä hallinto- ja palveluorganisaatioiden keskitämisen yhteydessä tulee turvata kuntalaisten kannalta keskeisten lähipalveluiden saatavuus ja keskitettävää palvelurakennetta tulee tarkastella asiakaslähtöisesti valtakunnallisten palvelutasosuositusten sekä tuottavuusvaatimusten mukaisesti.

## 2.3 Tavoitteet

### 2.3.1 Yleistä tavoitteenasetannasta

Kyyjärven kunnanvaltuusto on aiemmin linjannut tavoitteekseen muuttaa kunnan suuntaa. Näin ollen kunnanvaltuusto on poliittisella päätöksellään hylännyt 0-skenaarion ja siihen olennaisesti liittyvän alasajostrategian. Tulevaisuudessa kunnanvaltuusto on sitoutunut tekemään toimenpiteitä, jolla kunnan nykyisellä maantieteellisellä alueella synnytetään kasvua.

Kyyjärvi tulee tulevaisuudessa rakentamaan toimintansa ihmiskeskeisyyden vaaraan. Tämä tarkoittaa ajattelullista muutosta pois kunnan perinteisestä tarkoituksesta tuottaa kuntalaisille palveluja. Uudessa mallissa keskeistä on kuntalaisten hyvinvoinnin lisääminen heidän henkilökohtaisista tarpeistaan katsottuna. Käytännössä tämä tar-

koittaa heidän sivistämistään eli potentiaalın aktualisoimista siten, että kuntalaiset voivat toimia aktiivisina yhteiskunnan jäseninä ns. luonnollisessa tilassa. Toisaalta ihmislähtöinen lähestymistapa tarkoittaa myös yhteiskunnan roolia hyvinvoinnin (so. luonnollisen tilan) ylläpitämistä muun muassa aktiivisen työ- ja elinkeinotoiminnan avulla. Ihmiskeskeisessä kunnassa kaiken toiminnan tulee pyrkiä kuntalaisten hyvinvoinnin edistämiseen.

Kyyjärven tavoite turvata kuntalaisten hyvinvointi, edellyttää panostamista demografiamuutoksiin. Käytännössä kunnan tulee edistää työikäisen väestön kasvattamista ja syntyvyyttä. Työikäisen väestön houkuttelemiseksi kunnan politiikkaohjelmissa tul- laan valmistelevaan kokonaisesitys asukkaiden rekrytoinnista. Keskeisenä teemana tulee olemaan työn roolin korostaminen kunnassa. Tässä suhteessa kunta julistautuu myös Suomen yrittäjähenkiseksi kunnaksi.

Kyyjärven tavoitteena on tulevaisuudessa olla Suomen näkyvin, halutuin ja edis- tyksellisin alue, joka palvelee kuntalaisiaan avoimella ja osallistuttavalla otteella.

### **2.3.2 Politiikkaohjelmat**

Kyyjärvi toteuttaa vuosina 2010-2011 seuraavat politiikkaohjelmat:

*Täystyöllisyysohjelman* tavoitteena on saavuttaa rakenteellinen nollatyöttömyys Kyy- järven kuntaan vuoden 2011 aikana. Tässä yhteydessä pyritään myös nostamaan työl- lisyysastetta ja lisäämään tosiasiallista työvoiman määrää hyödyntäen kaikkia olemas- sa olevia keinoja.

*Paikallisen koulutuksen ohjelman* tavoitteena on mahdollistaa minkä tahansa Suo- messa annettavan koulutuksen saatavuus myös Kyyjärvellä. Tässä yhteydessä pyri- tään kehittämään myös omaa koulutustarjontaa ja erikoistumaan mahdollisuuksien mukaan. Myös tietoliikenneyhteyksien hyödyntämistä opetuksessa edistetään.

*Terveiden ja hyvinvoinnin edistämisen ohjelman* tavoitteena on ennalta ehkäistä sai- rauksien hoidosta aiheutuvia kustannuksia. Vastaavasti tavoitteena on myös lisätä tur- vallisuutta paikkakunnalla, joka tarkoittaa sekä sisäistä että ulkoista turvallisuutta. Täs- sä yhteydessä pyritään lanseeraamaan uusia toimintamalleja terveyden, hyvinvoinnin ja turvallisuuden edistämiseksi.

*Master planin* tavoitteena on luoda esitys Kyyjärven kokonaisvaltaisesta kehittämisestä niin matkailun, rakentamisen, elinkeinotoiminnan kuin vapaa-ajankin osalta. Master plan ymmärretään sekä yhdyskuntarakenteiden uudistamiseen pyrkiväksi ohjelmaksi että jo olemassa olevan elinkeinotoiminnan kehittämiseksi.

### **2.3.3 Hallinto- ja kehittämisspalvelut**

Nykyiset hallinto- ja kehittämisspalveluihin kuuluvat tehtävät pyritään jatkossa järjestä- mään kokonaisuudessaan keskitetysti tiiviissä yhteistyössä kunnan työ- ja elinkeino- projektin ja yhteistoiminta-alueen kuntien kanssa.

Kunnan maaseutupalvelut tullaan jakamaan siten, että viljelijätukihallinto tullaan yhdis- tämään seudullisesti ja maaseutuelinkeinopalvelut muiden työ- ja elinkeinopalvelujen kanssa. Tarvittaessa palveluja toteutetaan ns. palvelusetelimallilla.

### **2.3.4 Sosiaali- ja terveystyöpalvelut**

Sosiaali- ja terveystyöpalveluista vastaa SoTe-kuntayhtymä. Palveluprosessi uudistuksessa sosiaali- ja terveystyöpalvelut itsenäisenä hallintokuntana lakkautetaan ja yhdistetään pääosin hyvinvoinnin ylläpitoprosessiin.

### **2.3.5 Sivustustyöpalvelut**

Kyyjärven kunnan tavoitteena on olla mukana mahdollisesti sivustustyöpalveluiden seudullisin ratkaisuin muodostuvassa yhteistoiminta-alueessa. Kyyjärven luottamushenkilöt ovat sitoutuneet kaikkiin keinoihin säilyttämään vähintään nykyiset koulutustyöpalvelut kunnassa. Palveluprosessianalyysin yhteydessä sivustustyöpalvelut lakkautetaan itsenäisenä hallintokuntana ja suurin osa tehtävistä siirretään sivustustyöprosessille. Tässä yhteydessä sivustustyölautakunta muutetaan substanssitoimielimeksi.

### **2.3.6 Yhdystyöpalvelut**

Kyyjärven kunnan nykyisin yhdystyöpalveluiden järjestämät hallintotyöpalvelut pyritään järjestämään kokonaisuudessaan seudullisesti. Nykyisen Kyyjärven kunnan alueen asukkaiden ja elinkeinoelämän tarvitsemat yhdystyöpalveluiden järjestämät ja tuottamat palvelut voidaan tarvittaessa tuottaa alueelle sijoitettavan yhteistyöpalvelupisteen kautta. Kiinteistöhuollon osalta toteutetaan tilaaja-tuottaja-malli. Palveluprosessianalyysin yhteydessä yhdystyöpalvelut lakkautetaan itsenäisenä hallintokuntana ja sen tehtävät jaetaan hallinto- ja operatiiviseen osaan. Tässä yhteydessä myös lupajasto lakkautetaan ja sen tehtävät siirretään hyvinvointijaostolle ja tulevaisuudessa seudulliselle toimielimelle.

### **2.3.7 Asuntotyöpalvelut**

Kyyjärvi käynnistää aktiivisen asunto- ja maapolitiikan, jossa se pyrkii kehittämään maa-alueita asumistyöpalveluiksi. Tämä tarkoittaa uusien asuinalueiden luomista ja kehittämistä ihmisten eri elämäntilanteet huomioiden.

Asuntotyöpalveluissa pyritään toteuttamaan seudullinen malli.

### **2.3.8 Kuntakonserniin kuuluville yhtiöille asetetut tavoitteet**

Kuntakonsernilla tarkoitetaan kunnasta ja sen määräysvallassa olevista yhteisöistä muodostuvaa kokonaisuutta. Kyyjärven kuntakonserniin kuuluvia tytäryhteisöjä ovat Kyyjärven Vuokra-asunnot Oy, Kiinteistöosakeyhtiö Kyyjärven Liikekeskus ja Kyyjärven Paletti Oy.

Kyyjärven kunta on lisäksi jäsenenä Keski-Suomen Sairaanhoidopiirissä, SoTe-kuntayhtymässä, Äänekosken ammattikoulut kuntayhtymässä ja Keski-Suomen liitossa.

Kunnalla, kuten muillakin osakkeenomistajilla on osakkeisiinsa liittyen oikeus käyttää äänioikeutta yhtiökokouksissa. Osakkeenomistaja käyttää osakeyhtiön ylintä päätösvaltaa delegoimalla sen eli omistajana kunta vaikuttaa yhtiön toimintaan sitovasti vain yhtiökokouksessa. Sama koskee myös kuntayhtymiä. Siksi Kyyjärven kunnassa kiinnitetään erityistä huomiota yhtiökokousedustajien (viranhaltijaedustus) ja yhtiöiden hallitukseen ja kuntayhtymien toimielimiin nimettävien kunnan edustajien valintaan. Edustajiksi yhtiön toimielimiin pyritään valitsemaan yhtiöiden toimintaa omalla ammattiosaamisella vahvistavia henkilöitä.

Kuntakonsernin toimintaperiaatteet ja yleiset tavoitteet on määritelty kunnan konserniohjeessa ja konserniohjeen toteuttamista valvoo ja edustajia ohjeistaa kunnanhallitus. Kunnan edustajien on huolehdittava, että kuntakonserniin kuuluvat yhteisöt toteuttavat omalta osaltaan kuntastrategian tavoitteiden toteutumista ja edustajat raportoivat kunnanhallitukselle säännöllisesti yhteisöidensä toiminnasta. Kuntakonsernin toimivuuden ja tehokkuuden kannalta on perusteltua pyrkiä yhdistämään kunnan ja kuntakonserniin kuuluvien yhtiöiden hallintoasioiden hoitoa.

### 2.3.8.1 Kyyjärven Liikekeskus Oy

#### **Toiminta-ajatus**

Yhtiö omistaa Kyyjärven Tuliharjuntien varrella olevan liikekeskusrakennuksen ja huolehtii kiinteistön isännöinnistä ja kunnossapidosta.

#### **Kehittämistavoitteet**

Yhtiö pyrkii omalta osaltaan parantamaan ja vahvistamaan yritystoiminnan kilpailukykyisiä toimintaedellytyksiä ja asuinviihtyvyyttä kiinnittämällä huomiota erityisesti liikekeskuksen ulkoalueiden hoitoon ja rakennuksen kuntoon sekä energiansäästöön.

Talousarvion toiminnalliset tavoitteet

<b>Tavoite/toimenpide</b>	<b>Mittari</b>	<b>Tavoitetaso</b>
Piha-alueen kunnostus	- sadevesijärjestelmät	- sadevesijärjestelmät uusittu
Ulkoalueiden hoito	- isännöitsijän arvio	- ulkoalueet siistit ja hoidetut

#### **Taloussuunnitelma 2010–2013**

Suunnitelmakauden aikana kunta pyrkii laatimaan poistumissuunnitelman yhtiöstä. Liikekeskuksessa olevien tilojen käytöstä päättää omistajat, kunnan omistamien tilojen osalta kunnanjohtaja. Yhtiö pyrkii omilla toimillaan tukemaan tiloissa harjoitettua yritystoimintaa.

### 2.3.8.2 Kyyjärven Paletti Oy

#### **Toiminta-ajatus**

Kyyjärven Paletti Oy omistaa ja hallinnoi kauppakeskus Paletin kiinteistöä, huolehtii kauppakeskuksen asiakkaiden viihtyisyydestä ja kauppakeskuksessa toimivien kauppiaiden toimintaedellytyksistä.

#### **Kehittämistavoitteet**

Paletin kiinteistön ja ulkoalueiden viihtyisyyden ja houkuttelevuuden vahvistaminen.

Talousarvion toiminnalliset tavoitteet

<b>Tavoite/toimenpide</b>	<b>Mittari</b>	<b>Tavoitetaso</b>
Kiinteistön lvi-järjestelmien kehittäminen	Toimenpiteet	Kauppakeskuksen lämmitys ja ilmanvaihtojärjestelmät vastaavat kauppakeskuksen tarpeita
Kiinteistönhoidon parantaminen	Sopimukset	Kiinteistöhuolto hoidetaan osana konsernin kiinteistöhoitoa.
Pääsisäänkäynnin uusiminen	Toimenpiteet	Pääsisäänkäynnin ovet toiminnallisesti ja lämpötaloudellisesti tarpeiden mukaiset
Kauppiaiden toimintaedellytysten yhteistoiminnan tukeminen	Kauppiaiden palaute	Yhtiö vastaa reaaliaikaisesti kauppiaiden tarpeisiin

### **Taloussuunnitelma 2010-2013**

Suunnitelmakauden aikana yhtiössä toteutetaan laajenemissuunnitelma. Tässä yhteydessä kunta irtautuu yhtiön omistuksesta antaen elinkeinonharjoittajille mahdollisuuden omistaa itse tilansa. Yhtiö osallistuu tiiviisti valtateiden risteysalueen kehittämiseen ja edistää kauppakeskus Paletin kehittämisestä kunnan johdolla ja yhteistyössä Paletin kauppiaiden kanssa.

#### **2.3.8.3 Kyyjärven Vuokra-asunnot Oy**

##### **Toiminta-ajatus**

Kyyjärven Vuokra-Asunnot Oy omistaa ja hallinnoi kunnan vuokra-asuntoja ja vastaa omistamiensa kiinteistöjen isännöinnistä ja asuntojen vuokrauksesta.

##### **Kehittämistavoitteet**

Yhtiön omistamien vuokra-asuntojen kunto ja asuinviihtyvyys turvataan suorittamalla yhtiön omistamissa rivitaloissa ja asunnoissa vuosittain korjauksia talousraamien puitteissa. Peruskorjauksia suunniteltaessa arvioidaan tulevaisuuden asuntojen määrän ja laadun tarve.

##### **Talousarvion toiminnalliset tavoitteet**

<b>Tavoite/toimenpide</b>	<b>Mittari</b>	<b>Tavoitetaso</b>
Vuokrataso	€/m <sup>2</sup>	Kattaa yhtiön pääomien ja käytön hoidosta vastaavat kustannukset.
Piha-alueiden viihtyisyyden parantaminen	Toteutuneet toimenpiteet Asukkaiden arviot	Piha-alueet hoidettu Viihtyisyyttä parannettu mm. istutuksin ja leikkipaikkoja lisäämällä
Piha-alueiden hoidon tehostaminen	Sopimukset	Kiinteistöhuolto hoidetaan osana konsernin kiinteistöhoitoa.

### **Taloussuunnitelma 2010-2013**

Suunnitelmakauden aikana yhtiön omistuksessa olevien asuntojen kiertoa lisätään siten, että kunta pyrkii realisoimaan nykyistä omistustaan ja rakentamaan tilalle uutta. Jäljelle jäävissä asunnoissa toteutetaan peruskorjaukset. Yhtiön hallinnassa olevien asuntojen vuokrataso tarkistetaan pääoma- ja käyttövastiketta vastaavaksi.

#### **2.4 Yleinen taloudellinen tilanne**

Suomen taloudellinen tilanne on viime aikoina heikennyt viidentoista kasvuvuoden jälkeen. Talous on kasvanut reilusti yli 3 %:a vuodessa. Taloudellisen taantuman aikana talouskasvu on kääntynyt jopa laskuun, eikä tulevaisuudessakaan voida kansantalouden kääntyvän enää yhtä kovaan kasvuun kuin edellisellä viisitoistavuotiskaudella. Tämä johtuu ikärakenteen muutoksesta, jonka seurauksena työmarkkinoille alkaa virrata vähemmän väestöä kuin sieltä poistuu. Tämä tarkoittaa rakenteellista pudotusta 1–2 prosentin kasvun tasolle.

Kyyjärvellä tilanne ei ole näkynyt juurikaan. Kunnan toimin ollaan pystytty pitämään työllisyys melko hyvällä tasolla, joskin parantamisen varaa aina on. Yrityksiä ei myöskään ole juuri lopetettu, vaikka lomautukset, erityisesti suurilla yhtiöillä ovatkin olleet

arkipäivää. Elinkeinoelämästä saatujen signaalien mukaan tilanne on kuitenkin kääntymässä parempaan suuntaan.

## **2.5 Kunnallistalous**

Kuntien taloudellisen tilanteen voidaan yleisellä tasolla katsoa huonontuneen. Kunnat eivät kuitenkaan ole edelleenkään merkittävästi velkaantuneita. Myöskään Kyyjärven kunnalla ei tältä osin ole suurta ongelmaa, sillä vaikka bruttovelkamäärä on huima, hallitsee kunta myös mittavaa varallisuutta. Kunnan talouden voidaan siten edelleen sanoa olevan tasapainossa.

Kuntien taloudellista tilannetta on kompensoitu muun muassa KELA-maksun poistamisella sekä yhteisöveron jako-osuuden määräaikaisella korotuksella. Tämä on nähtävissä myös Kyyjärvellä, jossa verotulot ovat edelleen kasvaneet. Ensi vuotta on edelleen hankala ennustaa, mutta tällä hetkelläkin verotulojen lasku ei ole kovin merkittävä. Tämä toisaalta näkyy verotulotasauksen merkittävänä pienenemisenä tulevina vuosina.

Kunta tulee säilyttämään veroprosenttinsa vuonna 2010 samalla tasolla kuin aiemmin. Tällä kompensoidaan tehtyjä menolisäyksiä ja suuria investointeja. Vuoden 2009 ennakkotietojen mukaan kunnalle edelleen kertyy merkittävästi ylijäämää, jolloin veronkevennys olisi voinut olla mahdollinen, ellei valtuuston linjausten mukaisesti olisi tehty merkittäviä lisäpanostuksia hallinto- ja kehittämispalveluihin. Kiinteistöveroja nostetaan ainoastaan nousseiden alarajojen tasolle, jonka rinnalla yhteisöverojen ennustetaan nousevan. Valtion kunnallisveron kertymään vaikuttavat toimet kompensoidaan täysimääräisesti kunnille. Valtionosuusjärjestelmän muutoksen on myös ennakoitu olevan neutraali.

## **2.6 Kyyjärven kunnan talous 2010**

### **2.6.1 Tulossuunnitelma**

Viimevuosien tilinpäätösten mukaisesti Kyyjärven talouden voidaan katsoa parantuneen merkittävästi, eikä kuntaa enää voida pitää kriisiin taipuvaisena. Väestörakenteen muutokset aiheuttavat tulevaisuudessa kuitenkin paineen merkittäviin rakenteellisiin muutoksiin joko itsenäisenä kuntana (hallinnon uudelleen organisointi ja väestökadon pysäyttäminen) tai osana laajempaa kokonaisuutta.

Vuoden 2010 talousarvion laadinnan lähtökohdaksi asetettiin kunnan tilikauden tuloksen osalta lievästi alijäämäinen ja työllisyyttä elvyttävä. Vuoden 2010 talousarviossa tilikauden tuloksen arvioidaan muodostuvan noin 87 697 euroa ylijäämäiseksi. Vuonna 2010 voimaan astuvasta valtionosuusjärjestelmän muutoksesta johtuen valtionosuuden määrittäminen ei ole yhtä tarkalla tasolla kuin aikaisempina vuosina, koska saatavilla olevista luvuista useampi on vielä ennakkotietoa. Tarvittaessa valtionosuuden määrä tuodaan vuoden 2010 aikana uudelleen käsiteltäväksi kunnanvaltuustolle.

Investointien nettomäärä vuonna 2010 on 1 319 010 euroa.

### 2.6.1.1 Toimintatuotot

Talousarviossa toimintatuottojen on arvioitu nousevan vuoden 2009 talousarvion tasosta yhteensä 223 371 euroa (11,21 %). Tuottoarvio vuodelle 2010 on 2 216 555 euroa.

Seuraavassa taulukossa on esitetty käyttötalouden tuotot hallintokunnittain.

#### Toimintatuotot

		TP2008	TA2009	TA2010
Hallinto- ja kehittämispalvelut	ulkoiset	256 004	436 650	606 542
	sisäiset	286 736	128 780	132 433
	<b>yhteensä</b>	<b>542 740</b>	<b>565 430</b>	<b>738 975</b>
Sosiaali- ja terveystuotot	ulkoiset	573 667	500	0
	sisäiset	280	0	0
	<b>yhteensä</b>	<b>573 947</b>	<b>500</b>	<b>0</b>
Sivistyspalvelut	ulkoiset	86 447	82 600	106 880
	sisäiset	0	0	0
	<b>yhteensä</b>	<b>86 447</b>	<b>82 600</b>	<b>106 880</b>
Yhdyskuntapalvelut	ulkoiset	668 431	689 513	699 935
	sisäiset	744 079	655 141	670 765
	<b>yhteensä</b>	<b>1 412 510</b>	<b>1 344 654</b>	<b>1 370 700</b>
Toimintatuotot yhteensä	ulkoiset	1 584 549	1 209 263	1 413 357
	sisäiset	1 031 095	783 921	803 198
	<b>yhteensä</b>	<b>2 615 644</b>	<b>1 993 184</b>	<b>2 216 555</b>

### 2.6.1.2 Toimintamenot

Toimintamenojen on arvioitu nousevan kokonaisuudessaan 527 998 euroa (5,6 %) vuoden 2009 talousarvion tasosta. Menoarvio vuodelle 2010 on 9 938 815 euroa.

Seuraavassa taulukossa on esitetty toimintamenot hallintokunnittain.

#### Toimintamenot

		TP2008	TA2009	TA2010
Hallinto- ja kehittämispalvelut	ulkoiset	1 288 563	1 081 426	1 386 498
	sisäiset	26 249	20 726	21 650
	<b>yhteensä</b>	<b>1 314 813</b>	<b>1 102 152</b>	<b>1 408 148</b>
Sosiaali- ja terveystuotot	ulkoiset	4 586 225	4 573 967	4 634 300
	sisäiset	307 986	0	0
	<b>yhteensä</b>	<b>4 894 211</b>	<b>4 573 967</b>	<b>4 634 300</b>
Sivistyspalvelut	ulkoiset	1 775 859	1 964 330	2 095 218
	sisäiset	349 307	375 105	397 338
	<b>yhteensä</b>	<b>2 125 166</b>	<b>2 339 435</b>	<b>2 492 556</b>
Yhdyskuntapalvelut	ulkoiset	996 336	1 007 173	1 019 601
	sisäiset	347 553	388 090	384 210
	<b>yhteensä</b>	<b>1 343 889</b>	<b>1 395 263</b>	<b>1 403 811</b>
Toimintamenot yhteensä	ulkoiset	8 646 983	8 626 896	9 135 617
	sisäiset	1 031 095	783 921	803 198
	<b>yhteensä</b>	<b>9 678 078</b>	<b>9 410 817</b>	<b>9 938 815</b>

### 2.6.1.3 Henkilöstömenot

Palkankorotusten vaikutukset on talousarviossa arvioitu olevan noin 3 prosenttia.

#### **2.6.1.4 Toimintakate**

Vuoden 2010 talousarviossa toimintakatteen on arvioitu -7 722 260 euroa. Käyttötalouden nettomenot lisääntyvät vuoden 2009 talousarvioon verrattuna 4,1 prosenttia eli 304 627 euroa.

#### **2.6.1.5 Verotulot**

Kyyjärven kunnan verotulojen arvioidaan lisääntyvän 6,2 prosentilla eli 224 000 eurolla vuoden 2009 talousarvioon verrattuna. Kunnallisverotuloja arvioidaan kertyvän 2 977 000 euroa, yhteisöverotuloja 677 000 euroa ja kiinteistöverotuloja 185 000 euroa.

#### **2.6.1.6 Valtionosuudet**

V. 2010 astuu voimaan valtionosuusjärjestelmän uudistus. Siinä ns. yhden putken valtionosuuksiin kuuluvat yleinen osa korotuksineen (entinen yleinen valtionosuus), sosiaali- ja terveydenhuollon laskennalliset kustannukset, esi- ja perusopetuksen 6-15 v – ikäluokan mukaan määräytyvät laskennalliset kustannukset ja yleisten kirjastojen laskennalliset kustannukset sekä asukaskohtainen taiteen perusopetus ja kuntien kulttuuritoimi.

Lisäksi yhden putken yhteyteen kuuluvat verotuloihin perustuva valtionosuuksien tasaus, erityisen harvan asutuksen, saaristokunnan sekä saamelaisten kotiseutualueen kunnan lisäosat sekä valtionosuusjärjestelmän ulkopuolella olevat eräät valtionosuutta lisäävät ja vähentävät tekijät mm. uusi v. 2010 verokompensaatio ja lisäksi uudistukseen liittyvä järjestelmämuutoksen tasaus, jolla uudistuksen kuntakohtaiset vaikutukset nollataan. Kunnan saamiin valtionosuuksiin kuuluvat myös aiemmat liikunnan, nuorisotyön, kansalais- ja työväenopistojen, museoiden, teattereiden ja orkestereiden sekä aamu- ja iltapäivätoiminnan valtionosuudet.

Kyyjärven kunnan vuonna 2010 saamien valtionosuuksien arvioidaan kohoavan 4 400 000 euroon. Arvio perustuu kuntaliitolta saatuihin arvioihin, joista osa on vielä ennakkotietoja.

#### **2.6.1.7 Rahoitustuotot ja kulut**

Rahoitustuottojen ja kulujen arvioidaan olevan yhteensä 19 100 euroa. Nettomenojen 80 000 euron lasku johtuu pääosin ottolainojen korkojen alenemisesta.

#### **2.6.1.8 Vuosikate**

Vuosikate on arviossa 535 840 euroa.

#### **2.6.1.9 Poistot**

Poistojen määrää on arviossa 448 143 euroa.

#### **2.6.1.10 Tilikauden tulos**

Vuoden 2010 talousarvion mukaan tilikaudelta kertyy ylijäämää 87 697 euroa. Vuoden 2009 tilikauden tulos on talousarvion mukaan 5 638 euroa alijäämäinen.

## **2.6.2 Rahoitussuunnitelma**

### **2.6.2.1 Käyttöomaisuusinvestoinnit**

Käyttöomaisuusinvestointien menot ovat yhteensä 1 319 010 euroa . Merkittävin vuodelle 2010 suunniteltu investointi on Kivirannan palvelukeskuksen hankesuunnitelman I vaiheen toteutus, joka siirtyi vuodelta 2009. Muita suuria investointikohteita v. 2010 on päiväkodin peruskorjaus ja laajennus.

### **2.6.2.2 Lainakannan muutokset**

Vuonna 2010 arvioidaan lyhennettävään talousarviolainoja yhteensä 1 184 338 euroa. Uutta lainaa joudutaan ottamaan 2 225 000 euroa. Näin ollen kunnan lainamäärän arvioidaan lisääntyvän noin 1 040 662 euroa, joka on n. 670 euroa/asukas.

Kunnan lainakannan arvioidaan 31.12.2010 olevan n. 3 650 euroa/as.

### **2.6.2.3 Kassavarojen muutokset**

Talousarvion mukainen varsinaisen toiminnan ja investointien nettorahavirta – 783 170 euroa ja kaatopaikan ennallistamisen pakollisen varauksen 230 000 euron käyttö kateen rahoitussuunnitelmassa uudella lainalla.

## **2.7 Kyyjärven kunnan talous 2010-2013**

### **2.7.1 Tulossuunnitelma 2010-2013**

Tulossuunnitelmassa vuosien 2010 – 2013 toimintatulot ja -menot on arvioitu käytettävissä olevien tietojen perusteella. Keskeisenä ajatuksena on ollut etupainottaa kehittämistoimia ja investointeja kansantaloudellisesti vaikeimpaan hetkeen. Tulevaisuudessa tuottavuutta on pystyttävä nostamaan ja palvelurakenteita uudistamaan, mikäli kuntalaisten hyvinvointi halutaan edelleen turvata nykytasolla. Tulossuunnitelma on suunnitelmavuosien 2010 - 2013 osalta vain suuntaa antava eikä sitä ole yksityiskohdaisesti tasapainotettu.

Taloussuunnitelman mahdolliset alijäämät katetaan aikaisemmilta tilikausilta kertyneillä ylijäämillä.

**Tulossuunnitelma 2010- 2013**

	<b>TA2009</b>	<b>TA 2010</b>	<b>TS 2011</b>	<b>TS 2012</b>	<b>TS 2013</b>
<b>Toimintatuotot</b>	1 209 263	1 413 357	1 441 624	1 470 457	1 499 866
<b>Toimintakulut</b>	-8 626 896	-9 135 617	-9 318 329	-9 404 696	-9 594 790
<b>Toimintakate</b>	<b>-7 417 633</b>	<b>-7 722 260</b>	<b>-7 876 705</b>	<b>-7 934 239</b>	<b>-8 094 924</b>
<b>Verotulot</b>	<b>3 615 000</b>	<b>3 839 000</b>	<b>3 797 000</b>	<b>3 760 000</b>	<b>3 900 000</b>
Kunnallisvero	2 850 000	2 977 000	2 891 000	3 005 000	3 065 000
Kiinteistövero	165 000	185 000	185 000	185 000	185 000
Yhteisövero	600 000	677 000	721 000	570 000	650 000
<b>Valtionosuudet</b>	<b>4 232 000</b>	<b>4 400 000</b>	<b>4 200 000</b>	<b>4 250 000</b>	<b>4 250 000</b>
Yleinen valtionosuus	292 000	0			0
Sos- ja terv.toimen	3 405 000	0			0
Opetus- ja kulttuuritoim	535 000	0			0
Valtionosuudet		4 400 000	4 200 000	4 250 000	4 250 000
<b>Rah.tuot. ja -kulut yht.</b>	<b>-60 900</b>	<b>19 100</b>	<b>-50 000</b>	<b>-50 000</b>	<b>-50 000</b>
<b>Vuosikate</b>	<b>368 467</b>	<b>535 840</b>	<b>70 295</b>	<b>25 761</b>	<b>5 076</b>
<b>Poistot ja arvonalentumiset</b>					
Suunnitelman muk. poistot	-374 105	-448 143	-448 143	-448 143	-448 143
Arvonalentumiset					
<b>Satunn. tuot. ja kulut yht.</b>	<b>0</b>	<b>0</b>	<b>0</b>	<b>0</b>	<b>0</b>
<b>Tilikauden tulos</b>	<b>-5 638</b>	<b>87 697</b>	<b>-377 848</b>	<b>-422 382</b>	<b>-443 067</b>

## 2.7.2 Rahoitussuunnitelma 2010 - 2013

Rahoitussuunnitelma perustuu edellä esitettyyn tulossuunnitelmaan.

	TA 2009	TA 2010	TS 2011	TS 2012	TS 2013
<b>TOIMINNAN RAHAVIRTA</b>					
Vuosikate	368 467	535 840	70 295	25 761	5 076
Satunnaiset erät					
Tulorahoituksen kor.erät	0				
- käyttöom. myyntivoitot					
- käyttöom. myyntitappiot					
<b>INVESTOINTIEN RAHAVIRTA</b>					
Investointim enot	-1 431 200	-1 319 010	-700 000	-350 000	-350 000
Rahoitusosuudet inv.menoihin	225 000	0			
Pys.vast. hyöd.luovutustulot					
<b>Toiminnan ja inv. rahavirta</b>	<b>-837 733</b>	<b>-783 170</b>	-629 705	-324 239	-344 924
<b>RAHOITUKSEN RAHAVIRTA</b>					
<b>Antolainauksen muutokset</b>					
Antolainasaamisten lisäys					
Antolainasaamisten väh	33 600	0	0	0	0
<b>Lainakannan muutokset</b>					
Pitkäaikaisten lainojen lisäys	1 500 000	2 225 000	1 600 000	1 350 000	1 350 000
Pitkäaikaisten lainojen väh	-810 000	-1 184 338	-1 000 000	-1 000 000	-1 000 000
Lyhytaik. lainojen muutos	0	0	0	0	0
<b>Oman pääoman muutokset</b>					
<b>Vaikutus maksuvalmiuteen</b>	<b>-114 133</b>	<b>257 492</b>	-29 705	25 761	5 076

## 2.8 Talousarvion sitovuus

Kunnanvaltuuston alaisten toimielinten on noudatettava kunnanvaltuuston hyväksymää talousarviota vuonna 2010.

Kilpailuttamalla on pyrittävä kokonaistaloudellisesti edullisimpiin ratkaisuihin kaikilla niillä toiminnan ja hankinnan aloilla, missä se suinkin on mahdollista. Kunnan hankinnoista on hyvissä ajoin ennen hankintojen suorittamista ilmoitettava kunnan www-sivuilla kohdassa kunnan hankinnat. Kunnan hankinnoissa noudatetaan julkisista hankinnoista annettua lakia ja sen täytäntöönpanoa tarkentavaa kunnan omia ohjeita.

Yksityiskohtaisemmat ohjeet talousarvion täytäntöönpanosta ja seurannasta antaa kunnanhallitus.

Vakinaisten työ- ja virkasuhteiden täyttö tehdään vain kunnanhallituksen luvalla. Kunnanhallituksella on oikeus antaa tarkempia määräyksiä myös talousarvion sitovuudesta sekä minkä tahansa määrärahan käytöstä kesken vuotta.

Talousarvion ja –suunnitelman sitovuudesta ja käytöstä noudatetaan seuraavia periaatteita:

1. Talousarvion tulosalueen **nettomenojen** yhteismäärää ei saa ylittää ilman kunnanvaltuuston lupaa eikä käyttää muuhun kuin kyseisen tulosalueen menoihin.
2. Kukin toimielin ja asianomainen tilivelvollinen viranhaltija ovat vastuussa tulosalueen **nettomenoista**. Tulosalueiden on huolehdittava kustannustason nousun seuraamisesta ja tulojen ajallaan kertymisestä.

Poikkeuksen edellä mainitusta tulosalueen sitovuustasosta tekee 1.1.2009 alkaen sosiaali- ja terveystaloudet, jossa sitovuustasona valtuustoon nähden on toimielintaso.

Edellä kohdissa 1 ja 2 määriteltyjä sitovuusrajoja laskettaessa ei oteta huomioon laskennallisia eritä (poistot, vyörytyserät ja ostojen alv.)

3. Henkilöstökuluihin varatut määrärahat ovat sitovia siten, että henkilöstökululle ei voida kattaa muita menoja eikä vastaavasti siirtää määrärahoja muilta tileiltä henkilöstömenojen katteeksi.
4. Määrärahoihin liittyvät päätökset (lisäykset, vähennykset ja tulosalueen sisällä tapahtuvat siirrot) on tehtävä etukäteen sillä organisaatiosalla, jolle päätösvalta asiassa kuuluu. Muutoksista tulee antaa välittömästi tieto kirjanpitoon.
5. Talousarvioon sisältyvät investoinnit ovat erillisessä investointiohjelmassa 2010-2013. Suunnitelmavuosien osalta investointiohjelma tarkentuu kunkin vuoden talousarviossa.
6. Lautakuntien tulee vahvistaa käyttösuunnitelmat hyväksytyyn talousarvion mukaiseksi tavoitteiden ja määrärahojen osalta. Lautakunnille tulee antaa vähintään neljännesvuosittain talous- ja toimintakatsaus kuluvalta vuodelta. Raportit talousarvion toteutumisesta annetaan kunnanvaltuustolle vähintään tilanteista 31.3. ja 30.6. sekä 30.9.

Tulojen kertymistä tulee seurata samanaikaisesti menojen seurannan kanssa.

### 3 KÄYTTÖTALOUSOSA

Käyttötaloulososassa esitetään tulosaluekohtaiset tavoitteet ja määrärahat.

#### Talousarvion määrärahat

<b>Käyttötalous yhteensä</b>			
<b>(ulkoiset)</b>	<b>TP2008</b>	<b>TA2009</b>	<b>TA2010</b>
Toimintatulot	1 584 549	1 209 263	1 413 357
Toimintamenot	8 646 983	8 626 896	9 135 617
Toimintakate	-7 062 434	-7 417 633	-7 722 260
<b>(ulkoiset ja sisäiset)</b>	<b>TP2008</b>	<b>TA2009</b>	<b>TA2010</b>
Toimintatulot	2 615 644	1 993 184	2 216 555
Toimintamenot	9 678 078	9 410 817	9 938 815
Toimintakate	-7 062 434	-7 417 633	-7 722 260
Muutos-% edell.vuoteen		5,03	4,11
Poistot	347 812	374 105	448 143

#### 3.1 Hallinto- ja kehittämispalvelut

Toimielimen nimi on muutettu 1.1.2010 alkaen hallinto- ja elinkeinopalveluista hallinto- ja kehittämispalveluiksi

#### Talousarvion määrärahat

<b>Hallinto- ja kehittämispalvelut yhteensä</b>			
<b>(ulkoiset)</b>	<b>TP2008</b>	<b>TA2009</b>	<b>TA2010</b>
Toimintatulot	256 004	436 650	606 542
Toimintamenot	1 288 563	1 081 426	1 386 498
Toimintakate	-1 032 560	-644 776	-779 956
<b>(ulkoiset ja sisäiset)</b>	<b>TP2008</b>	<b>TA2009</b>	<b>TA2010</b>
Toimintatulot	542 740	565 430	738 975
Toimintamenot	1 314 813	1 102 152	1 408 148
Toimintakate	-772 073	-536 722	-669 173
Muutos-% edell.vuoteen		-30,48	24,68
Poistot	25 995	26 134	32 810

##### 3.1.1 Yleishallinto

###### *Toiminta-ajatus*

Kunnan yleishallinto vastaa kunnan hallinnon toimivuudesta.

Kunnanhallituksella on päävastuu kunnan hallinnosta ja taloudenpidosta sekä valtuuston päätösten valmistelusta, täytäntöönpanosta ja valvonnasta.

Tarkastuslautakunnan tehtävänä on valmistella valtuuston päätettävät hallinnon ja talouden tarkastusta koskevat asiat sekä arvioida ovatko valtuuston asettamat toiminnalliset ja taloudelliset tavoitteet toteutuneet.

Keskustoimisto valmistelee ja panee täytäntöön valtuuston ja hallituksen päätökset sekä vastaa kunnan toimistopalveluista, kokonaismarkkinoinnista ja tiedottamisesta. Palkkahallinnon ja taloushallinnon tehtävät hoidettaneen alueella jatkossa keskitetysti.

#### Talousarvion määrärahat

<b>Yleishallinto</b>			
<b>(ulkoiset)</b>	<b>TP2008</b>	<b>TA2009</b>	<b>TA2010</b>
Toimintatulot	10 392	10 050	159 630
Toimintamenot	456 177	455 885	711 750
Toimintakate	-445 785	-445 835	-552 120
<b>(ulkoiset ja sisäiset)</b>			
Toimintatulot	10 392	10 050	159 630
Toimintamenot	460 072	455 885	711 750
Toimintakate	-449 680	-445 835	-552 120
Muutos-% edell.vuoteen		-0,86	23,84
Poistot	0	0	1 500

#### Talousarvion toiminnalliset tavoitteet

<b>Tavoite</b>	<b>Mittari</b>	<b>Tavoitetaso</b>
Kunta- ja palvelurakennemuutosten täytäntöönpano	Perusturvan järjestämisvastuun siirto Kunnan organisaation uudistaminen	Perusturvan järjestämisvastuu siirretty yhteistoiminta-alueelle vuoden 2009 alusta. Kunnan vastuulle jäävä hallinto- ja palvelutuotanto-organisaatio sopeutettu tarpeiden ja resurssien mukaiseksi.
Alueellisen yhteistyön hyödyntäminen	Konkreettiset toimenpiteet	Paras -hankkeen ja sen seuraajan aktiivinen toimija
Talouden tasapainottaminen	Vuosikate	Vuosikate vähintään poistojen tasolla. Talouden tasapainottamisohjelman tarkistaminen ja ohjelman toteuttaminen
Talouden seuranta	Neljännesvuosiraportit	Reaaliaikainen seuranta ja ajantasainen raportointi
Tehokas tiedottaminen ja kuntamarkkinointi	Kuntatiedote Medianäkyvyys	- Kuntatiedotteen muuttaminen osaksi paikallisesti jaettavaa lehteä - Nopola Newsin hyödyntäminen
Tuottavuuden lisääminen	Uudet toiminnalliset ratkaisut Roolien selkeyttäminen	- asianhallintajärjestelmä käytössä ja toimivana; - kunnassa siirretty mahdollisuuksien mukaan paperittomaan aikaan esimerkiksi luottamushenkilöiden osalta. - Henkilöstön roolijako on mahdollisimman erikoistunut
Palvelujen turvaaminen	Palveluprosessianalyysi	-Yleishallinto tulee muodostamaan uuden hallintopalvelukeskuksen ytimen.

### **Yleishallinnon uudet kustannuspaikat 1.1.2010 alkaen:**

10410 Oppisopimus-avustus nettomeno 15 000 euroa(v. 2009 5 500 euroa)  
10420 Työllistämisen tukiotot nettomeno 20 000 euroa  
10600 Korkeakouluyhteistyö nettomeno 8 435 (harjoittelija 12 kk)  
10700 Täystyöllisyysohjelma tulot 75 000, menot 75 500, netto 500 euroa  
10710 Paikallisen koulutuksen ohjelma tulot 50 780,menot 50 780, netto 0 euroa  
10720 Master Plan nettomenot 50 780 euroa  
10730 Terveyden ja hyvinvoinnin edistämishjelma nettomenot 3 000 euroa

### **3.1.2 Työ- ja elinkeinopalvelut**

#### **Elinkeinopalvelut - nimi muutettu 1.1.2010 alkaen Työ- ja elinkeinopalveluiksi**

##### *Toiminta-ajatus*

Työ- ja elinkeinopalveluiden toiminta-ajatuksena on ylläpitää korkeaa työllisyyttä ja kehittää kunnassa jatkuvaa ja kannattavaa liiketoimintaa. Ainoastaan jatkuva ja kannattava yritystoiminta voi lisätä työpaikkoja, parantaa palveluja ja estää väestön vähene- mistä.

##### **Talousarvion määrärahat**

<b>Työ- ja elinkeinopalvelut</b>			
<b>(ulkoiset)</b>	<b>TP2008</b>	<b>TA2009</b>	<b>TA2010</b>
Toimintatulot	223 954	223 120	239 600
Toimintamenot	512 053	285 775	323 475
Toimintakate	-288 099	-62 655	-83 875
<b>(ulkoiset ja sisäiset)</b>			
Toimintatulot	223 954	223 120	239 600
Toimintamenot	513 816	285 775	323 475
Toimintakate	-289 862	-62 655	-83 875
Muutos-% edell. vuoteen		-78,38	33,87
Poistot	25 995	26 134	29 910

##### **Talousarvion toiminnalliset tavoitteet**

<b>Tavoite</b>	<b>Mittari</b>	<b>Tavoitetaso</b>
Yrittäjyyskulttuurin vahvistaminen	Palaute yrittäjiltä Yrittäjyys ilmastokysely	Suomen yrittäjähenkisin kunta
Risteysalueen kehittämissuunnitelman täytäntöönpano	Päätökset ja toimet	Paletin laajentamisesta on tehty päätös. Kunnalla exit-suunnitelma Paletista.
Teollisuusalueen kehittäminen	Kehittämissuunnitelma	Teollisuusalueen kehittämissuunnitelma ja mainontasuunnitelma valmistuu Master Plan politiikkaohjelman puitteissa.
Kunnan työ- ja elinkeinopolitiikan toimintaperiaatteiden jalkauttaminen	Omat arviot	Työ- ja elinkeinostrategian käytännön toteuttaminen kunnan työllisyysprojektina toimivan Nopolan Kylätalkkarit osuuskunnan kanssa

Ammattitaitoisen henkilöstön saatavuuden turvaaminen	Asiakkaiden arviot Onnistuneet rekrytoinnit	Tiivis yhteistyö oppilaitosten kanssa. Paikallisen koulutuksen ohjelman käynnistäminen Oppisopimustuen kehittäminen.
Teollisuushallien vuokraaminen	Hallien käyttöaste	100 %

### 3.1.3 Maaseutupalvelut

#### Toiminta-ajatus

Eu:n ja kansallisten maataloustukien, -avustusten sekä aluepoliittisten tukien tehokas hallinnointi alueella sekä maaseutuelinkeinojen sopeuttaminen ja kehittäminen työtä elämismahdollisuuksien säilyttämiseksi maaseudulla. Em. tavoitteita edistetään mm. avustamalla viljelijöitä asiantuntijapalveluiden käytössä ja toiminnan tehostamista ja jatkuvuutta tukevilla investoinneilla.

Maaseutuhallinnon asiakaspalvelut ostetaan Karstulan kunnalta.

#### Talousarvion määrärahat

<b>Maaseutupalvelut</b>			
<b>(ulkoiset)</b>	<b>TP2008</b>	<b>TA2009</b>	<b>TA2010</b>
Toimintatulot	0	0	0
Toimintamenot	31 676	35 875	37 775
Toimintakate	-31 676	-35 875	-37 775
<b>(ulkoiset ja sisäiset)</b>			
Toimintatulot	0	0	0
Toimintamenot	32 526	36 725	38 625
Toimintakate	-32 526	-36 725	-38 625
Muuto-% edell.vuoteen		12,91	5,17
Poistot	0	0	0

#### Talousarvion toiminnalliset tavoitteet

<b>Tavoite</b>	<b>Mittari</b>	<b>Tavoitetaso</b>
Riittävä tiedon jako viljelijöille	Tiedotuksen määrä / vuosi. Ajan tasalla oleva asiakas.	Oikeaa tietoa ajankohtaisista asioista.
Tuotannon tehokkuuden ja tuotantomäärien ylläpito	Maksetut tuet	Kaikki viljelyskelpoinen maa EU:n pinta-alamatukien piirissä

#### Toiminnan laajuuden mittarit

<b>Maaseutupalvelut</b>	<b>TA 2004</b>	<b>TA 2005</b>	<b>TA 2006</b>	<b>TA 2007</b>	<b>TA 2008</b>	<b>TA 2009</b>	<b>TA2010</b>
Maksetut tuet, €	1,8 milj.	1,9 milj.	2 milj.	2 milj.	2 milj.	2,2 milj.	2,3 milj.
Aktiivitulojen määrä, kpl	100	99	99	98	98	96	92
Viljelty peltopinta-ala, ha	2590	2700	2750	2750	2750	2500	2550

### 3.1.4 Ruokapalvelut

#### *Toiminta-ajatus*

Ruokapalveluiden toiminta-ajatus on tarjota laadukasta ruokapalvelua taloudellisesti ja tarkoituksenmukaisesti asiakasryhmien erilaiset tarpeet huomioiden.

#### Talousarvion määrärahat

<b>Ruokapalvelut</b>			
<b>(ulkoiset)</b>	<b>TP2008</b>	<b>TA2009</b>	<b>TA2010</b>
Toimintatulot	21 657	203 480	207 312
Toimintamenot	288 658	303 891	313 498
Toimintakate	-267 000	-100 411	-106 186
<b>(ulkoiset ja sisäiset)</b>	<b>TP2008</b>	<b>TA2009</b>	<b>TA2010</b>
Toimintatulot	308 394	332 260	339 745
Toimintamenot	308 399	323 767	334 298
Toimintakate	-5	8 493	5 447
Muutos-% edell.vuoteen menoista		4,98	-35,90
Poistot	0	0	1 400

#### Talousarvion toiminnalliset tavoitteet

<b>Tavoite</b>	<b>Mittari</b>	<b>Tavoitetaso</b>
Laatu	Asiakaspalaute	Sisäisten sopimusten/tilausten mukainen
Taloudellisuus	Euroa / ateriasuorite	Kustannukset euroa / ateriasuorite seudullisesti kilpailukykyinen

## 3.2 Sosiaali- ja terveystaloudet

### Talousarvion määrärahat

<b>Sosiaali- ja terveystaloudet yhteensä</b>			
<b>(ulkoiset)</b>	<b>TP2008</b>	<b>TA2009</b>	<b>TA2010</b>
Toimintatulot	573 667	500	0
Toimintameno	4 586 225	4 573 967	4 634 300
Toimintakate	-4 012 557	-4 573 467	-4 634 300
<b>(ulkoiset ja sisäiset)</b>			
Toimintatulot	573 947	500	0
Toimintameno	4 894 211	4 573 967	4 634 300
Toimintakate	-4 320 264	-4 573 467	-4 634 300
Muutos-% edell. vuoteen		5,86	1,33
Poistot	8 534	2 204	0

Sosiaali- ja terveystalouksien kokonaismenoista on Soten kuntayhtymälle maksettavia maksuosuuksia 4.510.000 euroa, eläkevakuutusmaksuja 114.300 euroa, veteraanien virkistystoimintaan 10.000 euroa.

1.1.2009 aloitti toimintansa SoTe- kuntayhtymä. Kuntayhtymän jäsenkuntia ovat Kannonkoski, Karstula, Kivijärvi, Kyyjärvi, ja Saarijärven kaupunki.

Kuntayhtymä järjestää jäsenkuntien puolesta kaikki kuntien järjestettäväksi säädetty ja kuntien kuntayhtymän järjestettäväksi antamat sosiaalihuollon, perusterveydenhuollon ja erikoissairaanhoidon palvelut sekä ympäristöterveydenhuolto mukaan lukien eläinlääkintähuolto siihen saakka, kunnes valmisteilla oleva ympäristöterveydenhuollon yhteistoiminta-alue aloittaa toimintansa.

Kuntayhtymän toiminnassa sovelletaan tilaaja-tuottaja toimintamallia.

Palvelujen tilaajaorganisaation muodostavat yhtymävaltuusto (43 jäs.) ja yhtymähallitus (9 jäs.) Yhtymähallituksella on yksilöasiain jaosto, jossa käsitellään muutoksenhoidon viranhaltijapäätöksiin.

Toimintaa johtaa kuntayhtymän johtaja, jonka apuna on viranhaltijoista koostuva tilaajatiimi.

Palvelut tuottaa kuntayhtymän liikelaitos, mitä johtaa liikelaitoksen johtaja.

Liikelaitoksella on johtokunta.

Palvelutuotanto jaetaan seuraaviin palvelualueisiin:

1. Hyvinvoinnin ja terveyden edistämisen palvelut:

- neuvolatoiminta
- lastensuojelutyö
- lastenvalvojan tehtävät
- aikuissosiaalityö
- päihdetyö
- vammaissosiaalityö
- toimeentuloturva
- kuntouttavatyötoiminta
- terapiapalvelut (perheneuvola, psykologit, puheterapeutit)

## 2. Arjen tuen palvelut:

- kotihoito
- vanhusten ja vammaisten asumispalvelut mukaan lukien pitkäaikaishoiva. (terveyskeskusten pitkäaikaisosastot siirtyvät pois terveyspalveluista)
- toiminta - ja päiväkeskukset

Palvelujen piiriin tullaan palveluohjauksen kautta

## 3. Terveyspalvelut

- pitkäaikaisosastoja ja lääkäripalveluja lukuun ottamatta kaikki nykyisen terveydenhuollon kuntayhtymän palvelut.

## 4. Lääkäripalvelut

- lääkäripalveluista muodostetaan oma palvelualue, mistä hankitaan muille palvelualueille tarvittavat palvelut

## 5. Tukipalvelut

- henkilöstöhallinto
- taloushallinto
- materiaalin hankinta
- ruokahuolto
- kiinteistöhuolto jne.

Henkilöstöasioita varten on henkilöstöjohtaja.

Palvelutuotannosta vastaavat palvelujohtajat. Arjen tuen palvelualueella on lisäksi palvelupäällikkö. Palvelualueilla on lisäksi palveluvastaavia. Palveluvastaavia on yksi pienimmissä kunnissa ja suuremmissa useampia.

Kuntayhtymän ja jäsenkuntien välisten neuvottelujen pohjalta syntyy järjestämisuunnitelma, missä sovitaan palveluiden järjestämisen yleiset periaatteet koko alueen väestölle, palveluiden kehittämisen painopisteet ja huomioidaan alueelliset erityispiirteet.

**Kyyjärven kunta on vuoden 2007 talousarvion hyväksymisen yhteydessä määritellyt palvelut, mitkä pyritään jatkossakin järjestämään lähipalveluina.**

- sosiaalityö
- lastensuojelun perhetyö
- työtoimintakeskustoiminta
- kotihoito ja tukipalvelut
- päivätoiminta
- palveluasuminen
- ikäihmisten laitoshoido
- toimeentulotuki
- neuvolatoiminta
- hoitajan vastaanotot
- kouluterveydenhuolto

- lääkärinvastaanotot
- näytteenotto
- hammashuolto

Tavoitteena valtuuston tahdon toteutuminen palvelujen järjestämisessä yhteistoiminta-alueella.

Palvelujen järjestämisen onnistumista ja asiakastyytyvyyttä seurataan.

Kunta kannattaa sosiaali- ja terveysalueen muodostamista lähialueelle ja tässä yhteydessä tilausvallan pidättämistä kunnanvaltuustolla.

### 3.3 Sivistyspalvelut

#### Talousarvion määrärahat

<b>Sivistyspalvelut yhteensä</b>			
<b>(ulkoiset)</b>	<b>TP2008</b>	<b>TA2009</b>	<b>TA2010</b>
Toimintatulot	86 447	82 600	106 880
Toimintamenot	1 775 859	1 964 330	2 095 218
Toimintakate	-1 689 412	-1 881 730	-1 988 338
<b>(ulkoiset ja sisäiset)</b>			
Toimintatulot	86 447	82 600	106 880
Toimintamenot	2 125 166	2 339 435	2 492 556
Toimintakate	-2 038 719	-2 256 835	-2 385 676
Muutos-% edell.vuoteen		10,70	5,71
Poistot	9 147	9 296	14 115

#### 3.3.1 Koulutuspalvelut

#### Talousarvion määrärahat

<b>Koulutuspalvelut</b>			
<b>(ulkoiset)</b>	<b>TP2008</b>	<b>TA2009</b>	<b>TA2010</b>
Toimintatulot	25 439	35 500	60 480
Toimintamenot	1 278 537	1 403 055	1 445 491
Toimintakate	-1 253 098	-1 367 555	-1 385 011
<b>(ulkoiset ja sisäiset)</b>			
Toimintatulot	25 439	35 500	60 480
Toimintamenot	1 557 792	1 713 155	1 766 369
Toimintakate	-1 532 354	-1 677 655	-1 705 889
Muutos-% edell.vuoteen		9,48	1,68
Poistot	1 616	875	3 017

Koulutuspalveluiden tavoitteena on tarjota laadukas perusopetus 0-9. luokkalaisille sekä tarjota kuntalaisille mahdollisuus itsensä omaehtoiseen kehittämiseen, harrastustoimintaan ja virkistykseen.

Tavoite	Mittari	Tavoitetaso
Seutuyhteistyö	Yhteinen toiminta/yht. virat	Mahdollisimman laaja yhteistyö, selvitystyö, oppilashuollon ja perusopetuksen kehittämisprojektit
Monipuolinen kansalaisop. palvelutarjonta	Toteutuneet kurssit/piirit osallistujamäärät	yhteiskunnallisten aineiden ja kielten opetuksen lisääminen, hyvinvointi-/terveysaiheiset piirit, lyhytkurssien määrän lisääminen
Yritteliäisyyden / yrittäjyyden lisääminen / tukeminen	Teemat, vierailut, vastuu omista tehtävistä projektit liikeidea-kilpailu 9. lk kummiyritykset luokilla 1.-9.	Tutustuminen paikalliseen yritys-elämään, ammatteihin, pienimuotoinen yritystoim. koulussa, yhteistyö yrittäjäyhdistyksen/yritysten kanssa
Henkilöstön ammattitaidon ja hyvinvoinnin kehittäminen	Toteutuneet koulutuspäivät /mahdoll. työnohjauspäivät, työtyytyväisyyskyselyt vanhemmille kysely oppilaille mahdollisuus oman työn kehittämiseen	2/3 opettajista osall. täydennyskoulutukseen (3 veso-päivän lisäksi) työtyytyväisyys vähintään hyvä koko henkilöstöllä, työnohjausmahdollisuus
Tietoverkkojen käytön lisääminen opetuksessa	Kysely Tietokoneiden käytön seuranta Tietokoneen ajokortti	Opetuksessa tietotekniikan hyödyntämistä väh. 1 krt/viikko/luokka
Turvallinen ja viihtyisä oppimisympäristö	Kyselyt (oppilaat/opettajat/vanhemmat) Oppilashuoltotyö (ohry, terveydenhoitajan, kuraattorin ja psykologin palvelut Poissaolot Koulukiusaaminen Lasten ja nuorten osallisuuden lisääminen / oppilaskuntatoiminta Yhteiset tapahtumat	Oppilaiden ja henkilökunnan viihtyminen ja hyvinvointi (Hyvinvointiprofiili maan keskiarvoa parempi) Oppimisvaikeuksien ennakointi Selkeät pelisäännöt toiminnassa Kummioppilastoiminta Vertaissovittelu KiVa Koulu-hankkeen käyttöönotto oppilaskuntatoiminta henkilökunnan työnohjaus Meidän koulu -tunteen lisääminen
Laadukas esi- ja perusopetus	Kyselyt Haastattelut Oppilasarviointi Varhainen puuttuminen, erityinen tuki -hanke Laaditut hopsit/hoksiset jatko-opintoihin pääsy Alis-valmennus	Monipuoliset opetusmenetelmät tukiopeus, erityisopetus, yksilöllisten valmiuksien huomiointi, ajanmukainen oppimateriaali Nykyaikaisen tekniikan hyödyntäminen Opettajien täydennyskoulutus ja työnohjaus (2/3 opettajista osallistuu veso-koulutuksen lisäksi koulutukseen)
Kattava iltapäivätoiminta	Osallistujamäärät, kyselyt	kaikki 1.-2. luokan ip-hoitoa tarvitsevat oppilaat iltapäivätoimin-

		nan piirissä yhteistyö seurakunnan kanssa toim. järj. mahdoll.mukaan myös 3.lk ip-toiminnassa
Toiminnan tuloksellisuuden kehittäminen	Talousarvion toteutuminen Kustannusvertailu € / oppilas	Toteutuminen suunnitellusti, vastuualuejaot Perustehtävän mukainen organisaatio
Yhtenäinen perusopetus 0-9. luokka	Yksi koulu, opetusta useammassa rakennuksessa, yhteiset välineet, yhteiset teemat, yhteiset opettajat	Opettajien/avustajien liikkuvuus koulujen välillä, hyvä siirtyminen nivelvaiheesta toiseen, oppilaan kasvun seuranta koko perusopetuksen ajan, eheä opinpolku
Kerhotoiminnan kehittäminen	Kerhojen määrä Kerhoihin osallistuvien määrä	Monipuolinen kerhotoiminta, yhteistyö kotien ja järjestöjen kanssa, kerhotoiminnan vakiinnuttaminen, aktiivinen tiedottaminen

#### Toiminnan laajuus

	2006	2007	2008	2009	2010
Kunnan asukasmäärä 31.12.	1646	1611	1575	1558	1558
perusopetuksen nettokust. €/opp. 1-9 lk	7426	8134	8664	9314	9638
perusope. oppilasm 1-9 lk	170,5	165	162,5	162,5	159,5
esiopetus €/esioppilas	4369	4087	4379	5352	7919
esiopetusoppilaiden lkm.	16	16	18,5	17,5	12
opetustuntia/vk (esiop.)	395(22)	378(24)	386,5(24)	384,5(26)	382(24)
opetusvkt./esiopp.	1,38	1,5	1,29	1,49	2,0
opetustuntia / po.oppilas	2,19	2,16	2,23	2,21	2,25
perusop.tunnin hinta €/vkt	2040	2178	2209	2457	2452
kuljetusopp.lkm	73	61	68	67	64
oppilaita / opettaja	11,8	12,0	12,07	11,63	11,43
päätoim.opettajien lkm.	16	15	15	15	15
erityistä tukea tarv.opp./pu-lu-ki	58	35	35	33	40
erityisop.siirretyt/otetut oppilaat	6	6	7	6	4
11-vuotinen oppioik.,oppilasm.	3	3	2	2	2
kouluruokailu €/opp.	503	540	532	663	745
koulukuljetus €/opp.	816	878	893	1077	1003
kiinteistömenot €/opp.	932	1006	1006	1092	1231
erityisopetus €/opp.	307	320	*		
avustajapalv, €/opp.	534	688	534	609	636
laskennallinen yks.hinta/opp	6095	6218	7214	7575	

### **Kehittämistavoitteet**

- **perheiden asumisviihtyvyyden parantamiseksi**
- laadukkaat perusopetuspalvelut 0-9. luokkalaisille
- koululaisten aamuhoito ja iltapäivähoito ja monipuolista kerhotoimintaa
- monipuolinen kansalaisopiston tarjonta
- aikuisten (etä-)opiskelumahdollisuudet
- asianmukainen ja terveellinen toimintaympäristö
  
- **peruspalveluiden turvaamiseksi**
- yhteistyö naapurikuntien kanssa koulutuspalveluiden järjestämisessä
- oppilashuollon, perusopetuksen ja kerhotoiminnan kehittäminen
  
- **kuntatalouden vahvistamiseksi**
- yhteistyö naapurikuntien kanssa, järjestöjen kanssa jne.
- tuloksellisuuden lisääminen vastuualueiden jakamisella
  
- **henkilömäärän/laadun sopeuttamiseksi muuttuviin tarpeisiin**
- henkilöstömäärä pyritään sopeuttamaan pienenevään oppilasmäärään luonnollisen poistuman kautta
- henkilöstön täydennyskoulutus, työnohjaus, osaamiskartoitus, vastuualueet
  
- **kuntayhteistyön kehittämiseksi**
- vilpitön halu yhteistyölle, seudullisen sivistystoimen selvitykseen osallistuminen
  
- **palveluiden kysynnän ja tarpeen muutoksiin reagoimiseksi**
- toiminnan suunnitelmallisuus, ennakointi, yhteistyö naapurikuntien kanssa

### **3.3.2 Kirjasto- ja kulttuuripalvelut**

#### **Talousarvion määrärahat**

<b>Kirjasto- ja kulttuuripalvelut</b>			
<b>(ulkoiset)</b>	<b>TP2008</b>	<b>TA2009</b>	<b>TA2010</b>
Toimintatulot	1 622	1 600	1 600
Toimintamenot	87 867	103 495	106 272
Toimintakate	-86 246	-101 895	-104 672
<b>(ulkoiset ja sisäiset)</b>	<b>TP2008</b>	<b>TA2009</b>	<b>TA2010</b>
Toimintatulot	1 622	1 600	1 600
Toimintamenot	99 154	116 095	119 672
Toimintakate	-97 532	-114 495	-118 072
Muutos-% edell.vuoteen		17,39	3,12
Poistot	209	1 000	3 500

#### **Toiminta-ajatus**

Kirjasto-kulttuuripalvelut tarjoavat kaikenikäisille kuntalaisille vapaa-ajan ja sivistysharrastuksia, tieto, taito ja elämyksiä sekä virkistystä. Kirjasto tarjoaa mahdollisuuden päästä tiedonlähteille tietoverkkojen avulla ja yhteistyössä kimpapakirjastojen kanssa.

**Toiminnalliset tavoitteet**

Tavoite	Mittari	Tavoitetaso
Palvelun hyvä saata- vuus	Aukioloajat Lainaajatilastot	Kirjasto avoinna 22 t/viikko. 40 % kunnan asukkaista lainaa kirjastosta vuosittain. Kulkuyhteydet kirjastoon saadaan paremmiksi. Opasteet kirjastoon tultaessa ja sisällä kirjastossa korjataan.
Monipuolinen aineisto- kokoelma	Hankinnat Kaukolainat Siirtolainat	Kirjahankinnat yli läänin keskiarvon. Uusien hyllyjen avulla aineisto sijoitetaan selkeämmin.
Seutuyhteistyö	Ratkaisu seutukirjasto- asiassa Kirjastojen työntekijöiden kokoontumiset	Mukanaolo seutukirjaston hallinto- ja toimintamallin luomisessa vuoden 2010 aikana.
Yhteistyö järjestöjen kanssa	Järjestöpalaverit Tapahtumat	Yhteisiä tapahtumia, tapahtumakalenteri

**Toiminnan laajuus**

	2004	2005	2006	2007	2008	TA2009	TA2010
Kirjastokäynnit	14419	17415	20200	9765	17000	10200	10000
Verkkokäynnit		2597	3500	3171	3800	3800	3300
Lainauksia	32140	33170	30400	26090	28000	26500	25000
Kirjastohankinta kpl/1000as	416	473	370	402	419	410	400
Muu aineistohank. kpl /1000as	56	58	50	53	59	60	60
Toimintamenot €/as	54,6	62,6	63,3	61,58	67,22	75,87	75,78
Satutunnit kpl	5	6	6	4	6	2	3
Kulttuuritapahtumat kpl	6	6	6	6	6	5	5
Kirjastohoitaja	1	1	1	1			
Kirjastovirkailija	1	1	1	1	1	1,4	1,4

**Kehittämistavoitteet:****- perheiden asumisviihtyvyyden parantamiseksi**

- ajanmukaiset kirjastopalvelut
- aktiivinen kirjaston markkinoiminen eri ikäryhmille: satutuntien elvyttäminen, koululaisten kirjastonkäytönopetuksen uudistaminen, siirtokokoelmien ylläpito vanhusten palvelutaloissa

**- peruspalveluiden turvaamiseksi**

- seutukirjaston muodostaminen

**- kuntatalouden vahvistamiseksi**

- kirjastonjohtajan palveluiden ostaminen Saarijärveltä

- henkilömäärän/laadun sopeuttamiseksi muuttuviin tarpeisiin

- kuntayhteistyön kehittämiseksi

- kokoelmien yhteiskäytön lisääminen

- uudenlainen työnjako ja toimintojen suorittaminen seutukirjastossa

- palveluiden kysynnän ja tarpeen muutoksiin reagoimiseksi

- täydennyskoulutusta

- asiakaskyselyitä

### 3.3.3 Vapaa-aikapalvelut

#### Talousarvion määrärahat

<b>Vapaa-aikapalvelut</b>			
<b>(ulkoiset)</b>	<b>TP2008</b>	<b>TA2009</b>	<b>TA2010</b>
Toimintatulot	404	0	500
Toimintamenot	72 528	78 365	95 588
Toimintakate	-72 124	-78 365	-95 088
<b>(ulkoiset ja sisäiset)</b>	<b>TP2008</b>	<b>TA2009</b>	<b>TA2010</b>
Toimintatulot	404	0	500
Toimintamenot	102 173	109 790	130 648
Toimintakate	-101 769	-109 790	-130 148
Muutos-% edell.vuoteen		7,88	18,54
Poistot	6 810	7 421	7 598

Vapaa-aikapalvelujen tavoitteena on estää nuorten syrjäytymistä sekä edistää kunta-laisten fyysistä ja henkistä hyvinvointia tarjoamalla mahdollisuuksia omaehtoiseen virkistykseen, kuntoiluun ja kehittävään ajanviettoon.

#### Toiminnalliset tavoitteet

Tavoite	Mittari	Tavoitetaso
Ohjatun vapaa-ajantoiminnan järjestäminen eri ikäisille kuntalaisille	Toteutuneet tapahtumat Osallistujien määrä Retket Lasten uimakoulut	Vapaa-aikaohjausta 15 tuntia viikossa Kaikenikäisten liikuntaa Kaikki lapset pääsevät uimaopetukseen
Nuorten syrjäytymisen estäminen	Tilasto Ilman koulutusta olevat työttömät Nuorisotalon kävijämäärä Projektit	Nuorisotalon aukioloajat riittävät, ohjattu toiminta, kerhotoiminta 1.-9. luokkalaisille, osallistumismahdollisuuksien/vaikutusmahdollisuuksien tarjoaminen nuorille
Yhteistyö järjestöjen ja seurakunnan kanssa	Järjestöpalaverit Tapahtumat	Tapahtumakalenteri Resurssien yhdistäminen, avustukset liikunta ja nuorisjärjestöille Ostopalvelusopimukset

"Kunnossa kaiken ikää"	Osallistuvat alle/yli 40-v kuntospassi	Aktivoida vähän liikkuvia keski-ikäisiä terveysliikuntaan / hyötyliikuntaan, kuntotapahtumien toteuttaminen
Nuorten vaikutusmahdollisuuksien lisääminen	Asiantuntijana luottamuselinten kokouksissa Nuorisotalotoimikunta	Nuoret voivat vaikuttaa heitä koskeviin asioihin kunnallisessa päätöksenteossa Nuoret päättäjät – tilaisuus järjestetään vuosittain

### Toiminnan laajuus

as.luku	2003	2004	2005	2006	2007	2008	2009	2010
As.luku								1558
Avustukset €/as.	9,2	13,4	13,6	13,7	14,0	14,27	14,60	20,53
Toimintamenot €/as.	44,0	57,6	64,8	66,8	76,6	66,62	69,71	83,53
Kuntotapahtumat		22	24	24	24	22	12	10
Nuorisotalo avoinna h/vk	12	12	12	13	13	12	13	13
Retket kpl	5	5	6	5	5	5	5	5
Leirille osall.	25	30	0	0	0	0		25
Uimakoulun suoritt.	45	45	45	31	40	30	30	25

### Kehittämistavoitteet

#### - perheiden asumisviihtyvyyden parantamiseksi

- ohjattua vapaa-ajantoimintaa eri ikäisille kuntalaisille
- ajanmukaiset harrastustilat

#### - peruspalveluiden turvaamiseksi

- yhteistyö järjestöjen kanssa vapaa-aikapalveluiden järjestämisessä, järjestöjen avustaminen

#### - kuntatalouden vahvistamiseksi

- terveyttä edistävän toiminnan järjestäminen, syrjäytymisen ehkäisy, vaikuttamismahdollisuuksien lisääminen

#### - henkilömäärän/laadun sopeuttamiseksi muuttuviin tarpeisiin

- yhteistyö järjestöjen kanssa nuorisopalveluiden järjestämisessä sekä liikunta-asioiden hoidossa

#### - kuntayhteistyön kehittämiseksi

- seudullisen yhteistyön kehittäminen

#### - palveluiden kysynnän ja tarpeen muutokseen reagoimiseksi

### 3.3.4 Päivähoitopalvelut

Päivähoitopalvelut sisältävät perhepäivähoidon, päiväkotihoidon ja lasten kotihoidontuen ja lapsiperheiden tilapäisen kotihoidon.

#### Toiminta-ajatus

Päivähoitopalveluiden avulla tuetaan lasten tasapainoista kasvua, kehitystä ja oppimista yhdessä vanhempien kanssa.

#### Talousarvion määrärahat

<b>Päivähoitopalvelut (päivähoito ja kotihoidontuki)</b>			
<b>(ulkoiset)</b>	<b>TP2008</b>	<b>TA2009</b>	<b>TA2010</b>
Toimintatulot	58 982	45 500	44 300
Toimintamenot	336 927	379 415	447 867
Toimintakate	-277 944	-333 915	-403 567
<b>(ulkoiset ja sisäiset)</b>			
Toimintatulot	58 982	45 500	44 300
Toimintamenot	366 047	400 395	475 867
Toimintakate	-307 065	-354 895	-431 567
Muutos-% edell.vuoteen		15,58	21,60
Poistot	512	0	0

#### Kehittämistavoitteet

##### Perheiden asumisviihtyvyyden parantaminen

- laadukkaan varhaiskasvatuksen toteuttaminen sekä päiväkodissa että perhepäivähoidossa
- kotona hoidettavien lasten tukeminen lapsiperheiden tilapäisellä kotipalvelulla

##### Peruspalveluiden turvaaminen

- asianmukaisten päiväkotitilojen kehittäminen sekä lapsille että henkilöstölle
- vuorohoidon tarjoaminen päiväkodissa vanhempien tarpeiden mukaan
- päivähoidon turvallisuusohjeiden kehittäminen
- kunnan varhaiskasvatussuunnitelman työstäminen

##### Kuntatalouden vahvistamiseksi

- kunnan päivähoitopalveluiden arvostuksen lisääminen
- seutukunnallisen yhteistyön lisääminen

##### Henkilömäärän/laadun sopeuttamiseksi muuttuviin tarpeisiin

- päivähoitolakien ja -asetusten huomioiminen
- koulutetun henkilöstön saatavuus
- henkilöstön koulutus

##### Kuntayhteistyön kehittämiseksi

- kelton palveluiden ostaminen seutukunnallisesti

##### Palveluiden kysynnän ja tarpeen muutoksiin reagoimiseksi

- toiminnan suunnitelmallisuus ja tavoitteellisuus

## Talousarvion toiminnalliset tavoitteet

Tavoite/toimenpide	Mittarit	Tavoitetaso
Asianmukainen ja viihtyisä toimintaympäristö	Kyselyt (lapset, vanhemmat, henkilöstö)	Lasten ja henkilöstön viihtyminen ja hyvinvointi. Olosuhteiden sopivuus, terveellisyys ja turvallisuus
Laadukas päivähoito	Palvelujärjestelmän itsearviointi. Asiakastytyväisyyskyselyt Henkilöstön työtytyväisyyskyselyt	Henkilöstön määrä ja ammattitaito. Toiminnalliset ja pedagogiset ratkaisut.
Turvallinen päivähoito	Havaitut puutteet	Uusien toimintaohjeiden laadinta. Riskien tunnistaminen, niihin varautuminen ja niiltä suojautuminen
Eriyistä tukea tarvitsevien lasten tukeminen	Kuntoutussuunnitelman tekeminen yhdessä vanhempien ja muiden asiantuntijatahojen kanssa	Eriyistä tukea tarvitsevien lasten kokonaisvaltainen tukeminen
Varhainen puuttuminen alle kouluikäisten ongelmiin	Varsu- arvioinnin tekeminen yhdessä vanhempien kanssa	Huoleen puuttuminen ja sen puheeksi ottaminen vanhempien kanssa sekä yhteisten ratkaisujen löytäminen lapsen tukemiseksi.

## Päivähoidon toiminnan laajuus

	2006	2007	2008	2009	2010
Toimintapäivät	287	280	276	280	280
Lapsia kirjoilla	41,9	39,2	39,8	40	45
Kokopäivät	4347	3700	3528	4126	4200
Osapäivät	1300	1766	1587	1200	1000

### 3.4 Yhdyskuntapalvelut

#### Talousarvion määrärahat

<b>Yhdyskuntapalvelut yhteensä</b>			
<b>(ulkoiset)</b>	<b>TP2008</b>	<b>TA2009</b>	<b>TA2010</b>
Toimintatulot	668 431	689 513	699 935
Toimintamenot	996 336	1 007 173	1 019 601
Toimintakate	-327 905	-317 660	-319 666
<b>(ulkoiset ja sisäiset)</b>	<b>TP2008</b>	<b>TA2009</b>	<b>TA2010</b>
Toimintatulot	1 412 510	1 344 654	1 370 700
Toimintamenot	1 343 889	1 395 263	1 403 811
Toimintakate	68 621	-50 609	-33 111
Muutos-% edell.vuoteen		-173,75	-34,57
Poistot	304 137	336 471	401 218

#### 3.4.1 Tekniset palvelut

Tekniset palvelut – tulosalueeseen kuuluvat seuraavat toiminnot; tekninen hallinto, liikenne ym. alueet sekä palo- ja pelastustoimi.

##### Toiminta-ajatus

Palo- ja pelastustoimesta vastaa Keski-Suomen aluepelastuslaitos, muilta osin tekninen hallinto vastaa edellä mainituista toiminnoista sekä näiden lisäksi tilapalveluista ja liikelaitoksista. Teknisten palveluiden toiminnassa pyritään siihen, että laitokset toimivat moitteetta niin normaali- kuin poikkeustilanteissakin, liikennealueet, puistot sekä muut yleiset alueet ovat asiallisessa kunnossa ja hoidettuja. Palo- ja pelastustoimi ennaltaehkäisee vahinkoja ja turvaa kuntalaisten jokapäiväistä elämää mm. siten, että apua saadaan tarvittaessa viipymättä.

#### Talousarvion määrärahat

<b>Tekniset palvelut</b>			
<b>(ulkoiset)</b>	<b>TP2008</b>	<b>TA2009</b>	<b>TA2010</b>
Toimintatulot	11 875	17 700	17 700
Toimintamenot	292 211	266 320	272 980
Toimintakate	-280 336	-248 620	-255 280
<b>(ulkoiset ja sisäiset)</b>	<b>TP2008</b>	<b>TA2009</b>	<b>TA2010</b>
Toimintatulot	11 875	17 700	17 700
Toimintamenot	299 193	276 320	282 980
Toimintakate	-287 318	-258 620	-265 280
Muutos-% edell.vuoteen		-9,99	2,58
Poistot	44 924	51 815	74 405

#### Kehittämistavoitteet

Toiminnassa panostetaan vahvistetun kuntastrategian mukaisiin toimiin mm. asuinviihtyvyyden parantamiseksi. Yhteistyötä pyritään tiivistämään paikallisen yritystoiminnan

ja kolmannen sektorin toimijoiden kanssa esimerkkeinä Nopolan kylätalkkarit osk, Kaunis Kyyjärvi ry, kalastuskunta jne.

Yhdyskuntalautakunta lakkautettiin vuoden 2009 alusta lukien ja sen tehtäviä hoitaa kunnanhallituksen alainen jaosto. Muutos on pyritty toteuttamaan siten, ettei asiakkaille ja kuntalaisille aiheudu kohtuutonta haittaa eikä palvelutaso kärsi.

Seutukunnallisesti panostetaan ja toimitaan aloitteiden tekijänä ensivaiheessa olemassa olevan infrastruktuurin kehittämiseen liittyvissä asioissa. Toimiva verkko, verkostoituminen ja hallittu infrastruktuuri mahdollistavat järkevän yhteistoiminnan kuntien välillä ja ovat perusedellytys toiminnalle.

Palo- ja pelastustoimessa pyritään vaikuttamaan siihen, että kustannustaso pysyy järkevällä tasolla palvelutoiminnan kuitenkaan kärsimättä.

### Talousarvion toiminnalliset tavoitteet

Tavoite/toimenpide	Mittari	Tavoitetaso
Hallinnon kehittämisen uusien järjestelyjen myötä	Kuntalaisten kokemukset ja palautteet Luottamushenkilöiden kokemukset ja palautteet	Teknisen hallinnon osalta vuosi 2010 tulee edelleen olemaan uuden hallintomallin sisäänajovaihetta. Toimistosihteerin työpanoksesta enää vain 30 %:a kirjataan tekniselle hallinnolle. Asuntosihteerin työpanosta myydään Kyyjärven Vuokra- sunnot Oy:lle.
Liikenne ym. alueet Kaavatiet hyvässä liikennöitävässä kunnossa niin kesällä kuin talvella-kin. Asfaltointi- ja valaistussuunnitelma. Yksityisteiden avustaminen Kyyjärven kesäaikaisen vedenpinnan nosto	Kuntalaisten ja matkailijoiden palautteet	Kaavateiden kesäkunnossapito kunnan omana työnä, talvella käytetään apuna ulkopuolisia urakoitsijoita tarvittaessa. Tiestö, puistot ja muut yleiset alueet vahvistetun strategian mukaiseen kuntoon. Liikenne ym. alueisiin varattu yhteensä 15.000 €:a tukiostoihin Nopolan kylätalkkarit osk:lta. Venesataman rakentaminen jatkuu mm. laiturin asentamisella. Yksityisteiden kunnan säilyttäminen. Yksityisteiden talviauraus edellisvuosien tapaan sekä kunnossapitoavustukset.
Palo- ja pelastustoimi	Kuntalaisten kokemukset ja palautteet kustannukset	Vähintään yhtä nopea toiminta hätätilanteissa kuten tähänkin saakka. Järkevä yhteistoiminta kuntien kanssa ja päällekkäisten toimintojen välttäminen

### 3.4.2 Rakentamis- ja ympäristöpalvelut

Toiminta-ajatus

Tuottaa rakentajille laadukasta joustavaa asiantuntija- ja viranomaispalvelua kaikessa rakentamis- ja ympäristöasioissa.

#### Talousarvion määrärahat

<b>Rakentamis- ja ympäristöpalvelut</b>			
<b>(ulkoiset)</b>	<b>TP2008</b>	<b>TA2009</b>	<b>TA2010</b>
Toimintatulot	17 165	16 500	11 500
Toimintamenot	76 560	85 816	78 195
Toimintakate	-59 394	-69 316	-66 695
<b>(ulkoiset ja sisäiset)</b>	<b>TP2008</b>	<b>TA2009</b>	<b>TA2010</b>
Toimintatulot	17 165	16 500	11 500
Toimintamenot	76 560	85 816	78 195
Toimintakate	-59 394	-69 316	-66 695
Muutos-% edell.vuoteen		16,70	-3,78
Poistot	0	0	0

#### Kehittämistavoitteet

- Huolehditaan, että kunnassa on riittävästi tarjolla laatutasoltaan tämän päivän kysyntää vastaavia tontteja, asumista, matkailua, elinkeinojen harjoittamista, liikunta- ja harrastustoimintaa varten
- Myytävien tonttien saattaminen teknisesti täysin valmiiseen `myyntikuntoon` ympäristö mukaan lukien.
- Peruspalvelujen turvallinen saatavuus on turvattava liikenne mukaan lukien
- Kyyjärven tilan ja virkistyskäytön parantaminen. Laaditaan kunnostustarveselvitys. Ympäristön viihtyvyyden parantaminen taajaman ja haja-asutuksen jätevesien puhdistamisen tehostaminen. Turvetuotannon ja maatalouden vesiensuojelun parantaminen.
- Henkilöstömäärän sopeuttaminen palvelujen tarpeen mukaiseksi kuntayhteistyöllä, palvelujen paikallinen saatavuuden tärkeys huomioiden

Pienvesistöjen rantaosayleiskaavan varsinaisen laadintatyön ja kantatilaselvitystyön aloittaminen. Perusselvitykset ovat lähes valmiit.

Venevalkamien ja uimarantojen pienimuotoisia kunnostuksia Kyyjärven ympäristössä yhteistyössä Kyyjärven kalastuskunnan kanssa. Kyyjärven rantojen asema-kaava-alueen ja teidenvarsien raivaustöitä.

### 3.4.3 Tilapalvelut

Tilapalvelut talousyksikköön kuuluvat asuntojen vuokraus, toimitilat sekä kunnossapitopalvelut (=talonmies- ja siivouspalvelut)

#### Toiminta-ajatus

Tilapalveluiden toiminta-ajatuksena on keskitetysti hallita kunnan kiinteistöjä ja tuottaa näihin taloudellisesti kannattavia ylläpitopalveluja. Talousyksikkö toimii teknisen hallinnon alaisuudessa. Toiminta aloitettiin vuonna 2005 ja vuosien mittaan toimintamalli hioutunut taloudellisesti tehokkaaksi ja joustavaksi entiseen verrattuna. Yksikössä toimii laitosmies, kaksi talonmiestä sekä neljä siivoojaa.

#### Talousarvion määrärahat

<b>Tilapalvelut</b>			
<b>(ulkoiset)</b>	<b>TP2008</b>	<b>TA 2009</b>	<b>TA2010</b>
Toimintatulot	1 36 354	278 088	281 735
Toimintamenot	4 12 638	4 25 432	4 29 006
Toimintakate	-276 284	-147 344	-147 271
<b>(ulkoiset ja sisäiset)</b>	<b>TP2008</b>	<b>TA 2009</b>	<b>TA2010</b>
Toimintatulot	778 765	810 514	834 975
Toimintamenot	717 761	773 272	772 136
Toimintakate	61 004	37 242	62 839
Muutos-% edell.vuoteen		-38,95	68,73
Poistot	139 107	139 869	156 093

#### Kehittämistavoitteet

Tilapalvelut -talousyksikkö toimii teknisen hallinnon alaisuudessa. Toiminta aloitettiin vuonna 2005 ja käytännön tasolla se toimii joustavasti ja tehokkaasti. Sisäistä laskentaa kehitetään vuonna 2010.

Kunnan vuokra-asunnoista huolehtii kunnan omistama Kyyjärven Vuokra-asunnot Oy. Vuokra-asunnot Oy:n omistamien asuntojen lisäksi kunnalla on vuokrattavia asuntoja Kumpulan entisellä kyläkoululla ja Tukkiranta -niminen kiinteistö sekä uutena osakehuoneisto As Oy Lintupuistossa. Toimintavuoden aikana tulee edelleen panostaa eri tahojen kanssa yhteistyöhön siten, että uutta vuokra- ja omistusasuntotarjontaa voidaan lisätä.

Yksikkö vastaa myös kunnan toimitiloista lukuun ottamatta teollisuustiloja, jotka ovat elinkeinopalveluiden alaisuudessa.

Kunnossapitopalvelut -yksikössä toimii laitosmies, kaksi talonmiestä sekä neljä siivoojaa. Toinen talonmies eläköitymässä vuoden 2010 aikana.

**Talousarvion toiminnalliset tavoitteet**

Tavoite/toimenpide	Mittari	Tavoitetaso
Vuokratut asunnot, kyläkoulut	Kuntalaisten ja asukkaiden palautteet Vuokrakohteiden täyttöaste	Kyläkoulut myyty, valtuuston päätöksen mukaisesti myös jäljellä olevasta Kumpulan koulusta otetaan tarjouksia vastaan. Tukkirannan kiinteistö vuokrakäytössä. As. Oy Lintupuiston osakkeen myynti ensisijaisena tavoitteena.
Toimitilat; Rakennusten piirustukset sähköiseen muotoon, kunnossapidon ja investointien 5-vuotissuunnitelmat ja priorisointi	Kiinteistöjen käyttäjien palautteet	Uusi Sote-kuntyhtymä vuokraa tarvitsemansa toimitilat, ensivaiheessa Kiviranta, Päivärinne, Touhula ja terveysasema. Kivirannan muutosten kustannukset investointiosassa. Sisäistä laskentaa kehitettävä luotettavan tiedon saamiseksi. Käyttäjien tulee pystyä toimimaan viihtyisissä ja terveellisissä tiloissa. Talonmiesyksikössä 3 henkilöä ja siivousyksikössä 4 henkilöä. Teollisuusalueen lämpölaitoksen suunnittelu käyntiin /toteutukseen.
Kunnossapitopalvelut talonmies- ja siivouspalveluiden kehittäminen	Palveluiden käyttäjien ja työntekijöiden palautteet	Tehokkaat työtavat koulutuksen ja kehittämisen kautta. Kustannusten ja kulutusten kk-tasoinen seuranta kuntoon Uusien laitosten myötä koulutukseen panostettava.

**Taloussuunnitelma 2010-2013**

Kunnan toimintojen kannalta tarpeettomista tiloista pyritään kokonaan eroon. Olemassa olevien tilojen osalta pyritään minimoimaan kustannukset ja maksimoimaan tuotot tarkoituksenmukaisilla ja järkiperaisillä pitemmän ajan suunnitelmilla. Suunnitelmat tulee laatia yhteistyössä eri toimijoiden kanssa. Kunnan tulee kuitenkin turvattava mahdollisimman monipuolinen ja kysyntää vastaava asunto-, teollisuustilojen määrä sekä riittävästi tonttitarjontaa edellä mainittuihin tarpeisiin.

Kivikankaan teollisuusalueen aluelämpölaitos tulisi suunnitella ja toteuttaa suunnittelu-kaudella.

Suunnittelukaudella talonmiesyksikössä henkilöitä edelleen eläköityy.

### 3.4.4 Liikelaitokset

Liikelaitoksiin kuuluvat vesi- ja viemärlaitos, aluelämpölaitos, jätehuolto sekä maa- ja metsätilat.

#### Toiminta-ajatus

Edellä mainituissa laitoksissa pyritään tuottamaan kuntalaisille ja asiakkaille turvalliset ja katkeamattomat palvelut niin normaali- kuin poikkeustilanteissakin. Maa- ja metsätilojen tuottavasta käytöstä huolehtiminen.

#### Talousarvion määrärahat

<b>Liikelaitokset</b>			
<b>(ulkoiset)</b>	<b>TP2008</b>	<b>TA2009</b>	<b>TA2010</b>
Toimintatulot	503 037	377 225	389 000
Toimintamenot	214 928	229 605	239 420
Toimintakate	288 109	147 620	149 580
<b>(ulkoiset ja sisäiset)</b>			
Toimintatulot	604 705	499 940	506 525
Toimintamenot	250 376	259 855	270 500
Toimintakate	354 329	240 085	236 025
Muutos-% edell. vuoteen		-32,24	-1,69
Poistot	120 106	144 787	170 720

#### Talousarvion määrärahat

<b>Laskennallisesti eriytetty vesilaitos, sis. vesi- ja jätevesilaitoksen</b>			
<b>(ulkoiset)</b>	<b>TP2008</b>	<b>TA2009</b>	<b>TA2010</b>
Toimintatulot	188 149	185 065	184 000
Toimintamenot	38 957	44 970	43 100
Toimintakate	149 191	140 095	140 900
<b>(ulkoiset ja sisäiset)</b>			
Toimintatulot	204 441	203 880	202 425
Toimintamenot	72 941	73 520	72 380
Toimintakate	131 500	130 360	130 045
Muutos-% edell. vuoteen		-0,87	-0,24
Poistot	52 261	80 080	110 313

#### Kehittämistavoitteet

Uusi jätevedenpuhdistamo on otettu käyttöön v. 2009. Uuden laitoksen myötä jätevesien käsittely on tehostunut merkittävästi, mikä parantaa Kyyjärven tilaa sekä lisää asuinviihtyvyyttä. Puhdistamon hoitoon kiinnitetään erityistä huomiota koulutuksen kautta.

Vuotavien, vanhojen betoniviemäreiden kunnostusta jatketaan vuosittain sujutustekniikalla.

Valvontajärjestelmien ajantasaistaminen ja yhtenäistäminen vesi- ja jätevesilaitoksessa.

Alajärvi – Kyyjärvi vesijohdon runkolinjojen yhdistäminen ja rakentaminen

Aluelämpölaitoksen toiminta jatkuu toimintavuonna edellisvuosien tapaan. Lämmön tuottaa Kyyjärven energiaosuuskunta. Kiinnitetään huomiota laitoksen ja verkoston häiriöttömään toimintaan ja sen varmistamiseen eri keinoin.

Kyyjärven kunnan jätehuollon käytännön järjestelyistä vastaa Järviseudun jätelautakunta ja Millespakka Oy. Kunta vastaa alueellaan toimivasta ekopisteverkostosta.

#### Talousarvion toiminnalliset tavoitteet

Tavoite/toimenpide	Mittari	Tavoitetaso
Uuden jäteveden puhdistamon rakentaminen. Sormiharjun vesilaitoksen toiminnan turvaaminen.	Toteutuneet rakennushankkeet	Uusi puhdistamo otettu käyttöön vuoden 2009 aikana. Vuotovesien vähentämiseen panostettava. Sormiharjun vesilaitoksen toimintojen varmistaminen. Työntekijöiden koulutus ja opastus merkittävässä roolissa vuonna 2010.
Aluelämpölaitos	Asiakkaiden palautteet ja toteutettavat uudistukset	Laitoksen häiriötön toiminta. Mietitään toimenpiteitä hukkalämmön minimoimiseksi.
Jätehuolto	Asiakkaiden palautteet	Huolehditaan ekopisteiden moitteettomasta kunnosta, astioiden tilavuuksista ja asiallisista tyhjennysväleistä. Lintupuron vanhan kaatopaikan lopettamistoimet jatkuvat.
Maa- ja metsätilat		Hakkuu- ja hoitosuunnitelmat MHY:n suunnitelmien mukaan. Avataan keskustelu kunnan metsätilojen kohtalosta. Tukistoihin Nopolan kylätalkkarit osk:lta 5.000 €/a.

#### Taloussuunnitelma 2010-2013

Vesi- ja jätevesilaitoksen investoinnit, uusi puhdistamo ym. tulevat aiheuttamaan nousupaineita taksoihin. Toisaalta taas vuotovesien määrän minimointi suunnittelukaudella ja puhdistamon toiminnan tehostuminen tuonevat säästöjä käyttötalouteen nykyiseen toimintaan verrattuna.

Aluelämpölaitoksen jakeluverkosto ei todennäköisesti laajene merkittävästi kauden aikana. Toiminnassa pyritään kuitenkin mahdollisimman hyvään hyötysuhteeseen ja tuottavuuteen.

Käytännön jätehuollossa ei ole tiedossa merkittäviä muutoksia nykyiseen toimintaan. Toimintakauden aikana Lintukorven entinen kaatopaikka maisemoidaan määräysten mukaisesti. Määrärahat budjetoitu aiemmin.

Metsätilojen omistamisen kannattavuus selvitetään toimintakauden aikana. Sitä ennen hoidon kannalta pyritään mahdollisimman tehokkaaseen toimintaan Kyyjärven MHY:n kanssa. Maatilojen osalta selvitetään myös omistamisen tarkoituksenmukaisuus.

## 4 INVESTOINTIOSA

### 4.1 Investoinnit 2010

Vuoden 2010 investointisuunnitelmaan on koottu keskitetysti kaikkien hallinnonalojen suunnitellut investoinnit.

Investointisuunnitelmaa vuosille 2011 -2013 tarkistetaan myöhemmin teknisen toimen laatiman investointisuunnitelman perusteella.

		TA2010 Menot	TA2010 Tulot	TA2010 Netto	TS2011	TS2012	TS2013
Kaavatiet	Koskiniementie	7000		7000			
	Leikkikentäntie ja parkkialue	20000		20000			
	Paletin alueen kaavatie	37000		37000			
	Tievalaistukset/ kk sekä haja-asutus	50000		50000			
Yleiset alueet	Venevalkaman rakentaminen	10000	0	10000			
Vesilaitos	Kirkonkylän liittymät	35000		35000			
	Haja-asutusalueiden liittymät	20000		20000			
	Sormiharjun pohjavesikaivo	30000		30000			
Viemärlaitos	Vuotovesien vähentäminen	15000		15000			
	Kirkonkylän liittymät	15000		15000			
Aluelämpölaitos	liittymät	15000		15000			
Atk-seutuyhteistyö	Ohjelmien ja alustojen yhteensovittaminen	10000		10000			
Seutu-/taajamaverkko	Laitteet, putkitukset, rakentaminen	4000		4000			
Taloushallinto	Maksuliikenneohjelma (SEPA)	8500		8500			
Vesilaitos	Vesihuolto-ohjelma (sis.koulutukset)	9000		9000			
Asianhallintaohjelmisto	käyttöönotto ja koulutus	20000		20000			
Luottamushenkilöiden kannettavat tietokoneet 30kpl		15000		15000			
Kiinteistönhallintaohjelma		5000		5000			
Paloasema	pääty asunnoiksi	0		0			
Yläkoulu	ulkoseinien hiekkapuhallus ja pinnoitus	50000		50000			
Alakoulu	kirjaston lattia	15000		15000			
Päiväkoti	Muksulan peruskorjaus ja laajennus	169000		169000			
Koulukeskus	Valvontakamerat	6000		6000			
Kiviranta	Peruskorjaus	500000		500000			
Kirjasto	Hyllyjen uusiminen	10000		10000	10000		
Tekninen opetus	Oikotasohöylä	8000		8000			
Ruokapalvelut	koulun keittiön astianpesukone ja liesi	8000		8000			
	Kivirannan lämpö- ja kylmävaunut	6000		6000			
Vapaa-aikatoimi	Urheilukentän kunnostaminen	5000		5000			
	Jääkiekkokaukalon pohjan tasaaminen	16500		16500			
Toimintapuisto		50000		50000			
Kyyjärven Paletti Oy	rahoitusvastike	120000		120000	120000	120000	120000
Kyyjärven Paletti Oy	muutostyöt	10000		10000			
Kyyjärven Paletti Oy	lattian laatoitus	6000		6000			
As Oy Lintupuisto	rahoitusvastike	4010		4010	4010	4010	4010
Liikekeskus	sadevesijärjestelmä	10000		10000			
		1319010	0	1319010	134010	124010	124010
	Investoinnit yhteensä v. 2011		700000				
	Investoinnit yhteensä v. 2012-14/vuosi		350000				

Investointien pienhankintaraja 3.360 euroa.

## TULOSLASKELMA 2010

	TP2008	TA2009	TA2010 ulk	TA2010 sis	TA 2010	Muutos-%
<b>Toimintatuotot</b>						
Myyntituotot	1 263 730,14	1 147 170	660 831	518 893	1 179 724	2,84
Maksutuotot	362 477,93	50 500	47 500	0	47 500	-5,94
Tuot ja avustukset	79 209,86	29 750	182 830	0	182 830	514,55
Muut tuotot	910 226,17	765 764	522 196	284 305	806 501	5,32
Toimintatuotot yhteensä	<b>2 615 644,10</b>	<b>1 993 184</b>	<b>1 413 357</b>	<b>803 198</b>	<b>2 216 555</b>	<b>11,21</b>
Valmistus omaan käyttöön	0,00	0			0	
<b>Toimintakulut</b>						
Henkilöstökulut yht	-3 413 061,37	-2 303 331	-2 536 140	0,00	-2 536 140	10,11
Palkat ja palkkiot	-2 570 299,01	-1 702 200	-1 914 347	0	-1 914 347	12,46
Henkilösivukulut					0	
Eläkekulut	-666 265,52	-495 181	-539 095		-539 095	8,87
Muut hlösivukulut	-176 496,84	-105 950	-82 698		-82 698	-21,95
Palvelujen ostot	-4 219 531,67	-5 796 797	-5 637 300	-412 168	-6 049 468	4,36
Aineet, tarvikkeet ja	-685 907,63	-649 532	-574 157	-106 725	-680 882	4,83
Avustukset	-470 757,76	-184 390	-207 100		-207 100	12,32
Muut kulut	-888 820,01	-476 767	-180 920	-284 305	-465 225	-2,42
Toimintakulut yhteensä	<b>-9 678 078,44</b>	<b>-9 410 817</b>	<b>-9 135 617</b>	<b>-803 198</b>	<b>-9 938 815</b>	<b>5,60</b>
<b>Toimintakate</b>	<b>-7 062 434,34</b>	<b>-7 417 633</b>	<b>-7 722 260</b>	<b>0</b>	<b>-7 722 260</b>	<b>4,10</b>
<b>Verotulot</b>	<b>3 937 964,93</b>	<b>3 615 000</b>	<b>3 839 000</b>		<b>3 839 000</b>	<b>6,20</b>
Kunnallisvero	3 144 032,74	2 850 000	2 977 000		2 977 000	4,46
Kiinteistövero	172 242,78	165 000	185 000		185 000	12,12
Yhteisövero	621 689,41	600 000	677 000		677 000	12,83
<b>Valtionosuudet</b>	<b>4 230 503,00</b>	<b>4 232 000</b>	<b>4 400 000</b>		<b>4 400 000</b>	<b>3,97</b>
Yleinen valtionosuus	308 868,00	292 000	4 400 000		4 400 000	1 406,85
Sos- ja terv.toimen valtionosuus	3 296 458,00	3 405 000	0		0	-100,00
Opetus- ja kulttuuritoim valt.os	625 177,00	535 000	0		0	-100,00
Harkinnanvar.rahoitusavustus	0,00					
<b>Rahoitustuot. ja -kulut</b>						
Korkotuotot	141 654,07	17 300	17 300		17 300	0,00
Muut rahoitustuotot	63 414,79	214 310	183 000	33 000	216 000	0,79
Korkokulut	-219 376,91	-250 000	-170 000		-170 000	-32,00
Muut rahoituskulut	-263 057,37	-42 510	-11 200	-33 000	-44 200	3,98
<b>Rah.tuot. ja -kulut yht.</b>	<b>-277 365,42</b>	<b>-60 900</b>	<b>19 100</b>	<b>0</b>	<b>19 100</b>	<b>-131,36</b>
<b>Vuosikate</b>	<b>828 668,17</b>	<b>368 467</b>	<b>535 840</b>	<b>0</b>	<b>535 840</b>	<b>45,42</b>
<b>Poistot ja arvonalentumiset</b>						
Suunnitelman muk. poistot	-347 811,95	-374 105	-448 143		-448 143	
Arvonalentumiset						
<b>Satunn. tuotot ja kulut</b>						
Satunnaiset tuotot	0,00	0			0	
Satunnaiset kulut	0,00	0			0	
<b>Satunn. tuot. ja kulut yht.</b>	<b>0,00</b>	<b>0</b>			<b>0</b>	
<b>Tilikauden tulos</b>	<b>480 856,22</b>	<b>-5 638</b>	<b>87 697</b>	<b>0</b>	<b>87 697</b>	
Poistoeron muutos	0,00	0			0	
Varausten muutos	0,00	0			0	
Rahastojen muutos	0,00	0			0	
<b>Tilikauden tulos</b>	<b>480 856,22</b>	<b>-5 638</b>	<b>87 697</b>	<b>0</b>	<b>87 697</b>	

## RAHOITUSLASKELMA 2010

	TP2008	TA2009	TA2010
<b>TOIMINNAN RAHAVIRTA</b>			
Vuosikate	828 668	368 467	535 840
Satunnaiset erät	0		
Tulorahoituksen korjaukset	135 270	0	0
- käyttöom. myyntivoitot	0	0	
- käyttöom. myyntitappiot	0	0	
<b>INVESTOINNIT</b>			
Käyttöom. investoinnit	-1 319 357	-1 431 200	-1 319 010
Rahoitusosuudet inv.menoihin	448 066	225 000	0
Pys.vast.hyödykkeiden luovutustulot +	251 583		
<b>TOIMINNAN JA INV. RAHAVIRTA</b>	<b>344 230</b>	<b>-837 733</b>	<b>-783 170</b>
<b>RAHOITUKSEN RAHAVIRTA</b>			
<b>Antolainauksen muutokset</b>			
Antolainasaamisten lisäys	0	0	0
Antolainasaamisten vähennys	28 626	33 600	0
<b>Lainakannan muutokset</b>			
Pitkäaikaisten lainojen lisäys	400 000	1 500 000	2 225 000
Pitkäaikaisten lainojen väh	-977 213	-810 000	-1 184 338
Lyhytaik. lainojen muutos	0		0
Oman pääoman muutokset	0		
<b>Vaikutus maksuvalmiuteen</b>	<b>-204 357</b>	<b>-114 133</b>	<b>257 492</b>

Kaatopaikka	0	230 000
Puhdistamon avustuksesta	100 000	0

**VESILAITOS, sis. vesi- ja viemärlaitoksen****LASKENNALLISESTI ERIYTETTY TULOSLASKELMA**

	TP2008	TA2009	TA2010
Liikevaihto	204 423,88	203 880,00	202 425,00
<i>Vesimaksut, sis. liittymismaksut</i>	110 012,58	114 280,00	111 625,00
<i>Jätevesimaksut, sis. liittymismaksut</i>	94 411,30	89 600,00	90 800,00
Valmistus omaan käyttöön	0,00	0,00	0,00
Liiketoiminnan muut tuotot	17,01		
Materiaalit ja palvelut			
Aineet, tarvikkeet ja tavarat			
Ostot tilikaudella	-29 789,07	-21 900,00	-33 550,00
Palvelujen ostot	-42 658,73	-51 620,00	-38 830,00
Henkilöstökulut			
Palkat ja palkkiot	-317,24	0,00	0,00
Henkilösivukulut			
Eläkekulut	-50,76	0,00	0,00
Muut hlösivukulut	-19,98	0,00	0,00
<b>Poistot ja arvonalentumiset</b>			
Suunnitelman muk. poistot	-52 260,82	-80 080,00	-110 313,00
Arvonalentumiset	0,00	0,00	0,00
Liiketoiminnan muut kulut	-1 673,04	-1 500,00	-1 500,00
<b>Liikeylijäämä (-alijäämä)</b>	<b>77 671,25</b>	<b>48 780,00</b>	<b>18 232,00</b>
<b>Rahoitustuot. ja -kulut</b>			
Korkotuotot	0,00	0,00	0,00
Muut rahoitustuotot	0,00	0,00	0,00
Korkokulut	-831,52	-14 200,00	-19 610,00
Korvaus jäännöspääomasta	-31 310,50	-31 310,00	-33 000,00
Muut rahoituskulut	0,00	0,00	0,00
<b>Ylijäämä (alijäämä) ennen sat.eriä</b>	<b>45 529,23</b>	<b>3 270,00</b>	<b>-34 378,00</b>
<b>Satunn. tuotot ja kulut</b>			
Satunnaiset tuotot	0,00	0,00	0,00
Satunnaiset kulut	0,00	0,00	0,00
<b>Ylijäämä (alijäämä) ennen varauksia</b>	<b>45 529,23</b>	<b>3 270,00</b>	<b>-34 378,00</b>
Poistoeron lisäys(-) tai vähennys(+)	0,00	0,00	0,00
Vap.eht. varausten lisäys(-) tai vähennys	0,00	0,00	0,00
<b>Tilikauden yli-/alijäämä</b>	<b>45 529,23</b>	<b>3 270,00</b>	<b>-34 378,00</b>

## LASKENNALLISESTI ERIYTETTY RAHOITUSLASKELMA

	TA2010	TA2009
<b>Tulorahoitus</b>		
Liikelyli-/alijäämä	18 232,00	48 780,00
Poistot ja arvonalentumiset	110 313,00	80 080,00
Rahoitustuot. ja -kulut	-52 610,00	-45 510,00
Satunnaiset erät		
Muut tulorahoituksen korjauserät		
Sisäiset tuotot	0,00	0,00
Sisäiset kulut	0,00	0,00
	<b>75 935,00</b>	<b>83 350,00</b>
<b>Investoinnit</b>		
Käyttöomaisuusinvestoinnit -	-115 000,00	-460 000,00
Rahoitusosuudet investointimenoihin	0,00	200 000,00
Käyttöomaisuuden myyntitulot	0,00	0,00
Sisäiset katteet	0,00	0,00
	<b>-115 000,00</b>	<b>-260 000,00</b>
<b>Tulorahoitus ja investoinnit, netto</b>	<b>-39 065,00</b>	<b>-176 650,00</b>
<b>Rahoitustoiminta</b>		
<b>Lainakannan muutokset</b>		
Pitkäaik.lainojen lisäys +	0,00	500 000,00
Pitkäaik.lainojen vähennys -	-85 425,67	-9 156,16
Lyhytaik.lainojen muutos +/-	0,00	
	<b>-85 425,67</b>	<b>490 843,84</b>
<b>Oman pääoman muutokset</b>		
Liittymismaksujen muutos	0,00	0,00
<b>Muut maksuvalmiuden muutokset</b>		
Vaihto-omaisuuden muutos +/-	0,00	0,00
Pitkäaikaisten saamisten muutokset +/-	0,00	0,00
Lyhytaikaisten saamisten muutokset +/-	0,00	0,00
Korottomien velkojen muutos +/-	0,00	0,00
	<b>0,00</b>	<b>0,00</b>
<b>Rahoitustoiminta netto</b>	<b>-85 425,67</b>	<b>490 843,84</b>
<b>Vaikutus kunnan kassavaroihin</b>	<b>-124 490,67</b>	<b>314 193,84</b>

