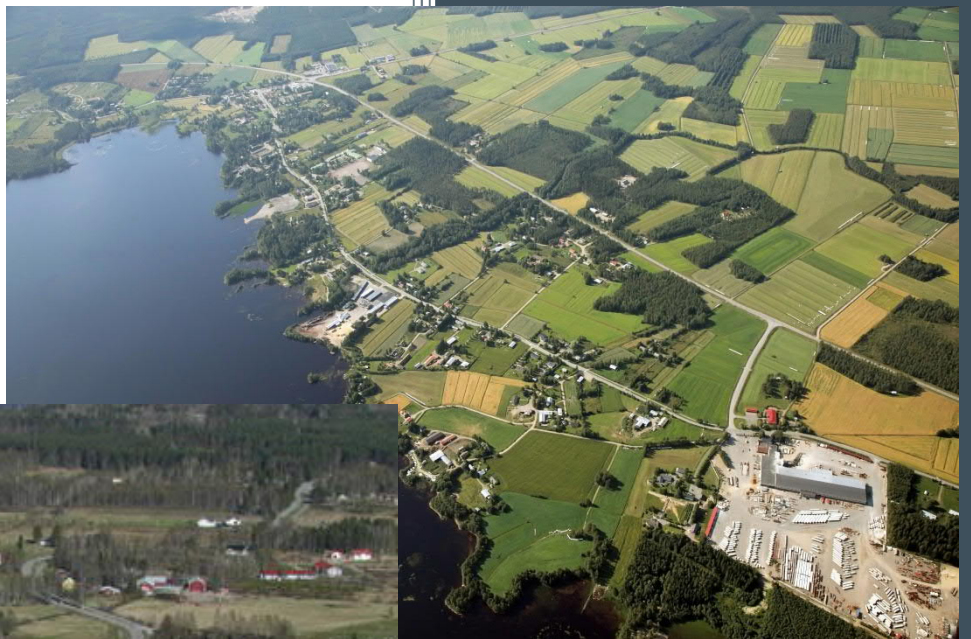


Osallistumis- ja arviointisuunnitelma



Asemakaavan muutos ja laajennus, joka koskee osaa paikallista liikennettä palvelevia yleisen tien alueita Kyyjärven kirkonkylässä.

Saarijärven aluearkkitehtipalvelut
15.12.2020

Asemakaavan muutos ja laajennus koskee seuraavia yleisen tien alueita ja osia:

TULIHARJUNTIE (osa) yhdystie 16875

Asemakaavan muutos koskee seuraavia yleisen tien alueita:

BETONITIE yhdystie 16874

HONKALEHDONTIE yhdystie 16873

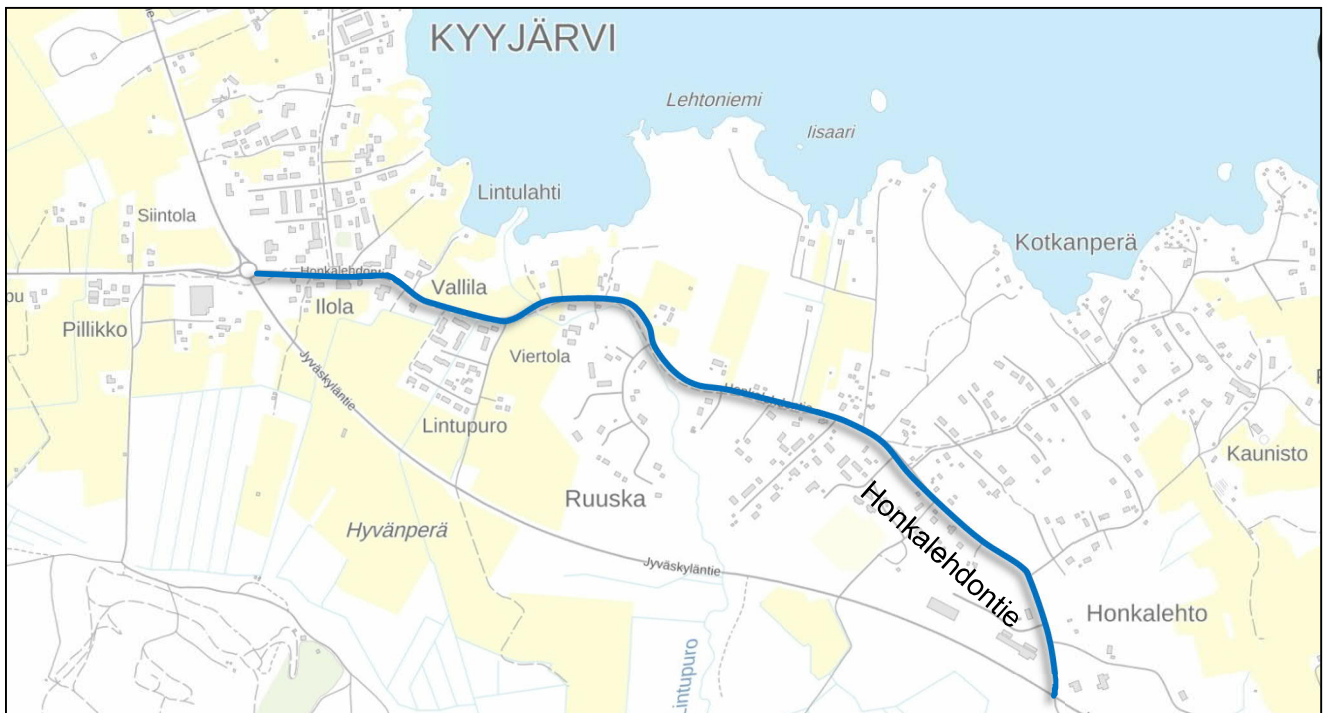
SISÄLLYSLUETTELO

1	SUUNNITTELUALUEIDEN SIJAINTI JA KUVAUS	3
2	SUUNNITTELUKÄYTÄVÄN MÄÄRITTELY JA TAVOITTEET.....	5
3	SUUNNITTELUN LÄHTÖKOHDAT	5
3.1	Valtakunnalliset alueidenkäyttötavoitteet.....	5
3.2	Maakuntakaava.....	5
3.3	Yleiskaava	6
3.4	Asemakaava	8
3.5	Muut laaditut suunnitelmat ja selvitykset	9
3.6	Rakennuskiellot, suojelualueet ja – kohteet.....	9
3.7	Pohjakartta.....	10
3.8	Rakennusjärjestys.....	11
4	VAIKUTUSALUE	11
5	LAADITTAVAT SELVITYKSET JA VAIKUTUSTEN ARVIOINTI	11
6	OSALLISET.....	11
7	KAAVOITUKSEN KULKU, OSALLISTUMINEN JA TIEDOTTAMINEN	12
8	VIRANOMAISYHTEISTYÖ	13
9	KAAVOITUKSEN AIKATAULU.....	14
10	YHTEYSTIEDOT	15

1 SUUNNITTELUALUEIDEN SIJAINTI JA KUVAUS

Asemakaavan muutos- ja laajennusalueet sijaitsevat pääosin Kyyjärven keskustan asemakaavoitetuilla alueilla.

Kyyjärven keskustan asemakaava-alueella muutoskohteina ovat Tuliharjuntien yleisen tien alue (n. 3 km) alkaen Honkalehdontien risteyksestä jatkuen Ohrasaarentien risteysalueeseen asti (LYT-, kaavoittamaton- ja katu-alueet) mihin Kyyjärven asemakaava-alue päättyy, Betonitien liikennealue (n. 350 metriä, LYT – aluetta) sekä Honkalehdontie kokonaisuudessaan (n. 2,3 kilometriä, LYT-alueita).



Kuva 1. Honkalehdontien kaduksi muutettava yleisen tien alue (sininen viiva).



Kuva 2. Tuliharjuntien (sininen viiva) ja Betonitien (punainen viiva) kaduksi muutettavat yleisen tien alueet. Asemakaavoittamaton osuus Tuliharjuntiestä on merkitty kuvaan mustalla viivalla.

2 SUUNNITTELUKÄYTÄVÄN MÄÄRITTELY JA TAVOITTEET

Suunnittelutyön tarkoituksena on muuttaa asemakaavoitetulla alueella taajaman sisäisiä liikennealueita katualueiksi. Maankäyttö- ja rakennuslain 83 §:n säädös velvoittaa kuntia muuttamaan maanteiden liikennealueita katualueiksi tieverkoilla, jotka palvelevat pääsääntöisesti paikallista liikennettä.

Keskustan sisäisten liikennealueiden muuttamisesta katualueiksi on neuvoteltu ELY – keskuksen kanssa loppukesällä 2017 ja tällöin sovittiin, että kunta käynnistää asemakaavamuutoksen Tuliharjuntien (osa), Betonitien sekä Honkalehdontien liikennealueilla.

3 SUUNNITTELUN LÄHTÖKOHDAT

3.1 Valtakunnalliset alueidenkäyttötavoitteet

Maankäyttö- ja rakennuslain mukaan alueiden käytön suunnittelussa on huolehdittava 1.4.2018 voimaan tulleiden valtakunnallisten alueidenkäyttötavoitteiden huomioon ottamisesta siten, että edistetään niiden toteuttamista.

Valtakunnalliset alueidenkäyttötavoitteet käsittelevät seuraavia asiakokonaisuuksia;

- Toimivat yhdyskunnat ja kestävä liikkuminen
- Tehokas liikennejärjestelmä
- Terveellinen ja turvallinen elinympäristö
- Elinvoimainen luonto- ja kulttuuriympäristö sekä luonnonvarat
- Uusiutumiskykyinen energiahuolto

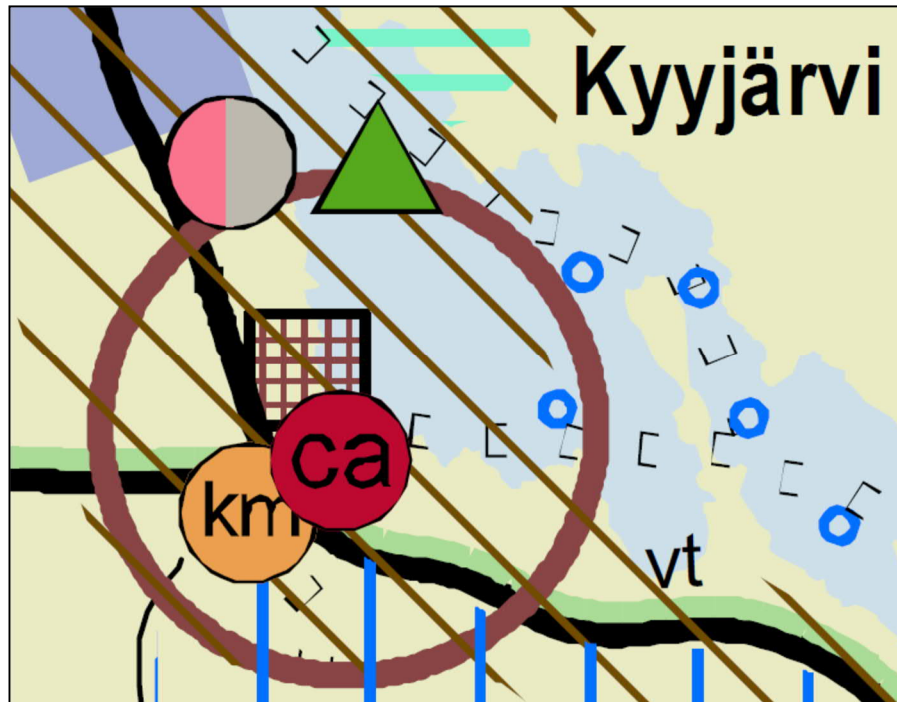
3.2 Maakuntakaava

Keski-Suomen maakuntavaltuusto hyväksyi Keski-Suomen tarkistetun maakuntakaavan 1.12.2017 ja se tuli voimaan 28.1.2020. Tarkistettu maakuntakaava korvaa kaikki aikaisemmat maakuntakaavat eli Keski-Suomen maakuntakaavan, 1., 2., 3., ja 4. vaihemaakuntakaavat sekä Pirkanmaan 1. maakuntakaavan Jämsän Länkipohjan alueella.

Asemakaavan muutos- ja laajennusalueet sijoittuvat tarkistetussa maakuntakaavassa keskustatoimintojen alakeskuksen alueelle (ca) sekä seudullisesti merkittävä tiivistettävä taajama-alueelle (ruskea viivaruudutus). Kohdemerkintöinä alueelta löytyy monipuolinen työpaikka-alue (vaaleanpuna-harmaa ympyrä). Kyyjärven keskustaajama on merkitty seutukeskus – symbolilla (ruskea keskikokoinen ympyrä) sekä kulttuuriympäristön vetovoima-alueeksi (ruskea vinoviivitus).

Keski-Suomen maakuntakaavan päivitystyö on aloitettu kertyneiden muutostarpeiden mukaisesti. Keski-Suomen maakuntakaavan 2040 vireilletulovaiheessa syksyllä 2020 nämä muutostarpeet liittyvät seudullisesti merkittävään tuulivoimatuotantoon, liikenteeseen ja hyvinvoinnin aluerakenteeseen. Maakuntakaavan päivitys koskee Keski-Suomen voimassa olevaa maakuntakaavaa ja koko Keski-Suomen aluetta, pois lukien Kuhmoinen.

Lisätietoja maakuntakaavoituksesta: www.keskisuomi.fi/maakuntakaavoitus

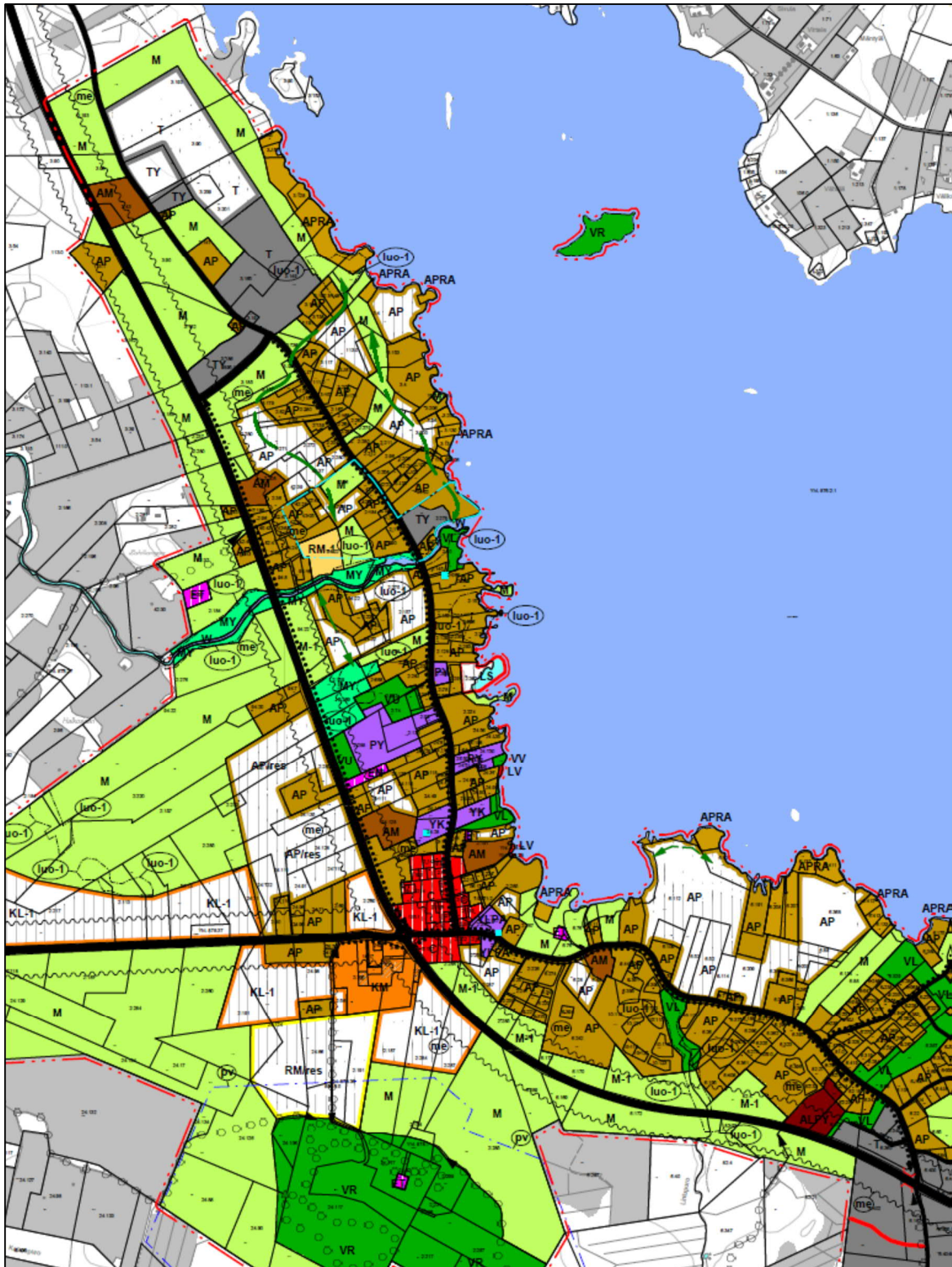


Kuva 3. Ote tarkistetusta maakuntakaavasta Kyyjärven keskustan kohdalta.

3.3 Yleiskaava

Kyyjärven kirkonkylällä ei ole tällä hetkellä voimassa olevaa yleiskaavaa mutta alueelle ollaan laatimassa oikeusvaikutteista osayleiskaavaa. Laadittava osayleiskaava oli nähtävillä luonnoksena kesän 2017 aikana.

Kyyjärven kirkonkylän osayleiskaavaluonnoksessa Tuliharjuntie, Betonitie sekä Honkalehdontie on merkitty yhdysteiksi. Osayleiskaavaluonnoksessa on Honkalehdontien eteläosaan merkitty kevyen liikenteen yhteystarve, jonka vaatima lisätilantarve katualuevaraukseen pyritään huomioimaan tämän kaavahankkeen yhteydessä.



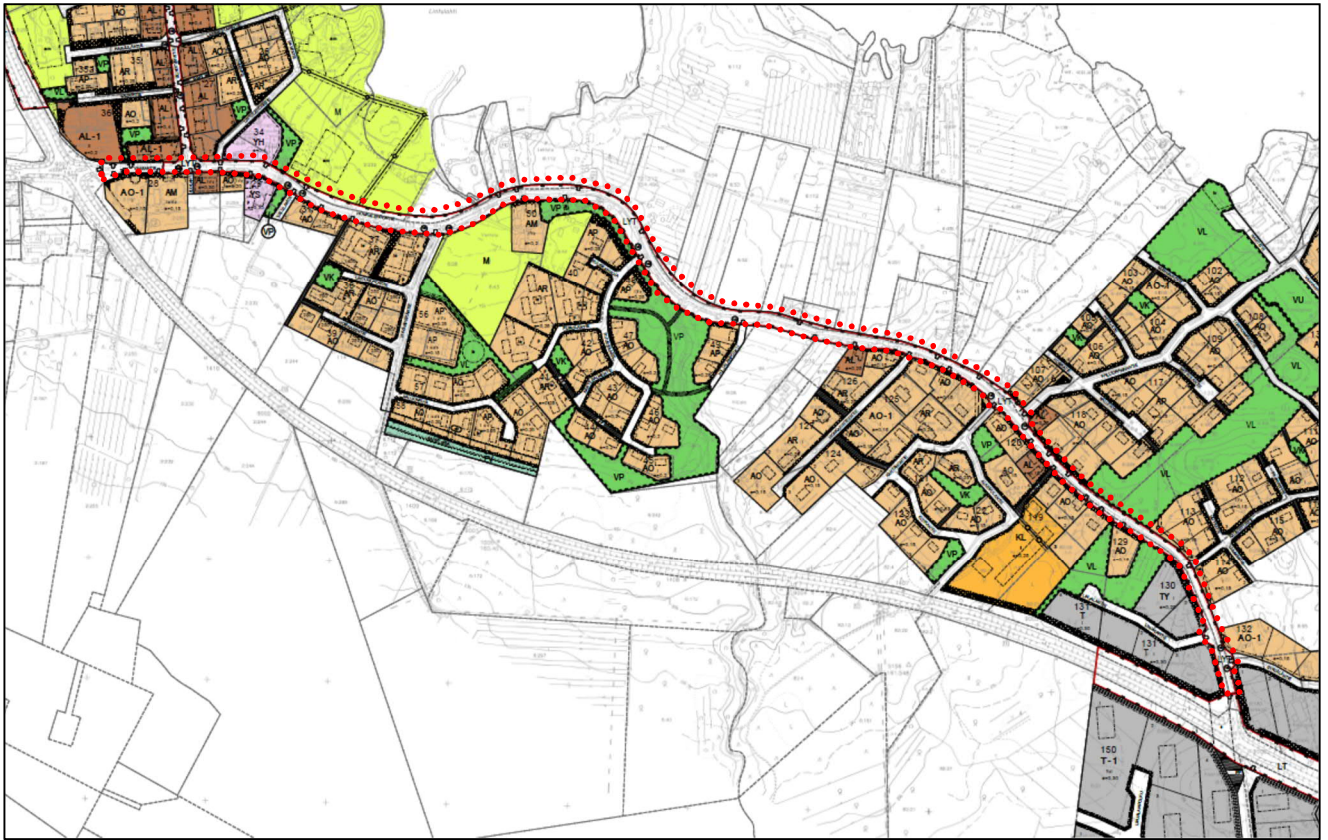
Kuva 4. Ote Kyyjärven kirkonkylän osayleiskaavaluonnoksesta.

3.4 Asemakaava

Kaavamuutoskohteissa on voimassa asemakaavat, joissa liikennealueet on merkitty kaava-merkinnällä LYT (yleisen tien alue). Tuliharjuntien osalta asemakaava-alueessa on katkos ennen Betsset Oy:n tehdasaluetta ja Satamakadun kohdalla Tuliharjuntie on lyhyeltä osin jo muutettu kaduksi. Betonitie ja Honkalehdontie ovat kokonaisuudessaan LYT-aluetta.



Kuva 5. Ote Kyyjärven kirkonkylän ajantasa-
asemakaavasta Tuliharjuntien ja Betonitien
osalta. Suunnittelualue
on merkitty kuvaan pu-
naisella palloviivalla.



Kuva 6. Ote Kyyjärven kirkonkylän ajantasa-asetusta Honkalehdontien osalta. Suunnittelualue on merkitty kuvaan punaisella palloviivalla.

3.5 Muut laaditut suunnitelmat ja selvitykset

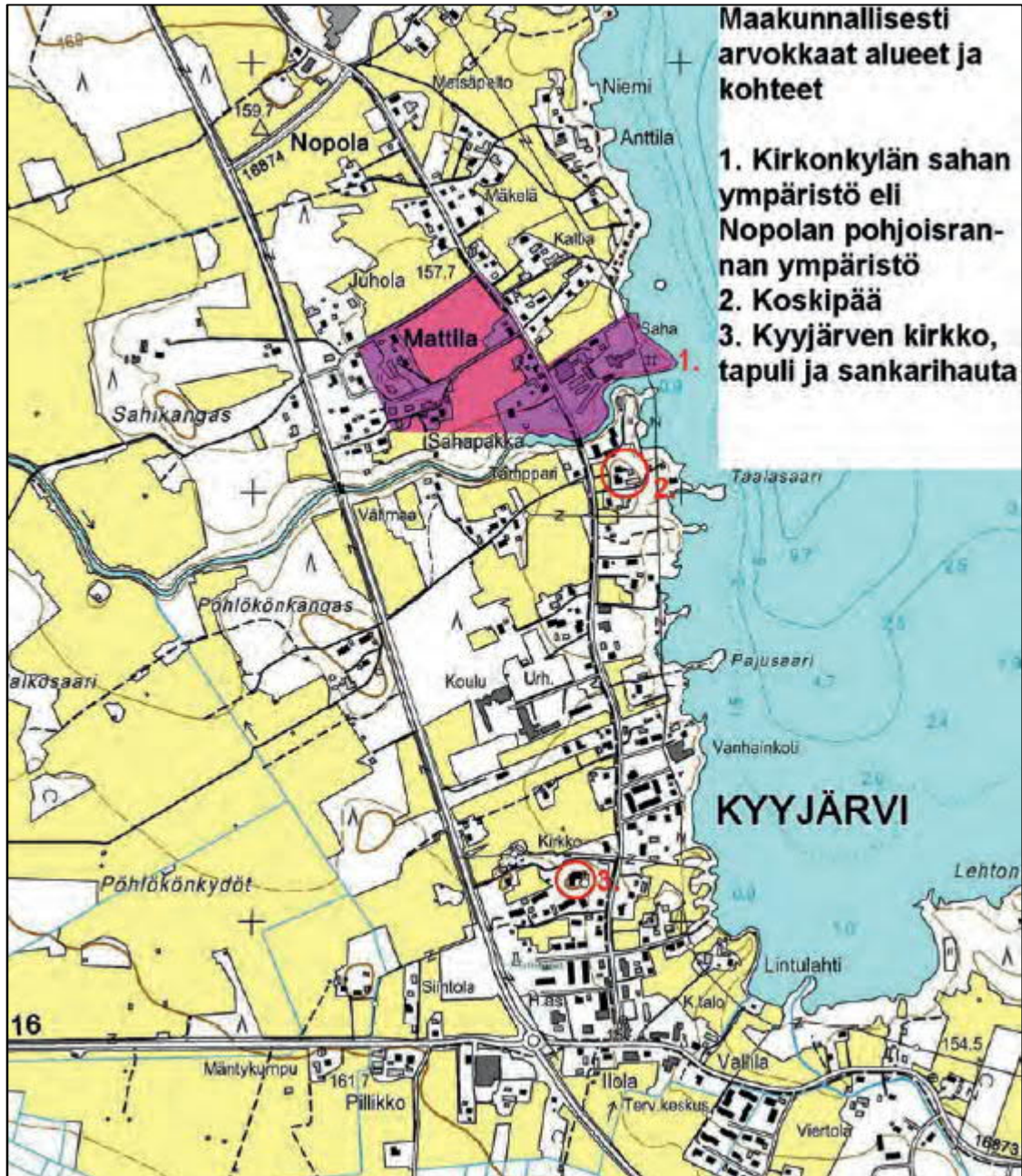
Asemakaavan muutoksessa ja laajennuksessa huomioidaan Kyyjärven kirkonkylän osayleiskaavatyötä varten laaditut selvitykset:

- Kyyjärven kirkonkylän ja sen ympäristöalueen yleiskaavan luontoselvitys (FCG suunnittelu ja tekniikka Oy, 2012)
- Kyyjärven maisema- ja kulttuurimaisemaselvitys (FCG suunnittelu ja tekniikka Oy, 2012)
- Kyyjärven liikennemeluselitys (APL Systems, 2015)

3.6 Rakennuskiellot, suojelualueet ja –kohteet

Kyyjärven kirkonkylän kulttuurihistoriallisesti merkittävien rakennusten inventointihankkeessa (Nina Äijälä/Keski-Suomen museo 2011) kirkonkylästä inventoitiin kaikkiaan neljä aluekokonaisuutta ja 41 kohdetta. Alueista yksi (kirkonkylän sahan ympäristö) on maakunnallisesti ja kolme paikallisesti merkittäviä. Kohteista kaksi (Koskipää ja Kyyjärven kirkko) on maakunnallisesti merkittäviä ja 39 paikallisesti merkittäviä. Kirkonkylän sahan ympäristö, Koskipää sekä Kyyjärven kirkko sijaitsevat kaikki Tuliharjuntien suunnittelualueen välittömässä läheisyydessä. Pää-

osa paikallisesti arvokkaista kohteista sijaitsee Tuliharjuntien läheisyydessä, muutamia kohteita on myös Honkalehdontien varrella.



Kuva 7. Kyyjärven kirkonkylän kulttuurihistoriallisesti merkittävien rakennusten inventointihankkeen maakunnallisesti arvokkaat alueet ja kohteet (lähde: Keski-Suomen museo)

3.7 Pohjakartta

Kaavatyössä käytetään Kyyjärven kirkonkylän päivitettyä pohjakarttaa.

3.8 Rakennusjärjestys

Kyyjärven kunnan voimassa oleva rakennusjärjestys on hyväksytty kunnanvaltuustossa 17.6.2002 ja se on tullut voimaan 27.9.2002.

4 VAIKUTUSALUE

Kaavamuutoskohteina olevilla liikennealueilla (Tuliharjuntie ja Betonitie) on vaikutusta taajaman sisäisen liikenteen lisäksi myös läpikulkuliikenteelle. Tästä johtuen Tuliharjuntien ja Betonitien muutoskohteiden vaikutusalue ulottuu yli asemakaavoitetun alueen pohjoisen suuntaan Mäntyperälle ja Järvenpään sekä länteen Kokkolantielle (valtatie 13). Honkalehdontien vaikutusalueita ovat tien varrella sijaitsevat asuinalueet kuten Lintupuro, Ruuska, Lehtoniemi, Honkarinteentien alue, Kalliorannantien alue, Kotkanniemi sekä Kaunisto.

5 LAADITTAVAT SELVITYKSET JA VAIKUTUSTEN ARVIOINTI

Kaavan tulee perustua riittäviin tutkimuksiin ja selvityksiin. Kaava-alueelle laaditaan tai alueelta selvitetään mm:

- liikennejärjestelyt ja liikennemäärät
- tieliikenneonnettomuustilastoista selvitetään mahdolliset riskialttiit tienosat
- kunnallisteknisten ja muiden verkostojen sijainnit
- tarvittaessa asemakaavan muutosalueelta laaditaan liikenneväylien parantamissuunnitelmia.

Kaavan vaikutuksia arvioidaan seuraavien ominaisuuksien osalta:

1. **Liikenteelliset vaikutukset** (liikenneturvallisuus, kevyt liikenne, liittymät, pysäköinti)
2. **Yhdyskuntarakenne** (vaikutukset nykyiseen rakennuskantaan ja taajamakuvaan)
3. **Ympäristölliset vaikutukset** (melu, hulevedet, maaperä)
4. **Taloudelliset vaikutukset** (yhdyskuntatekniset kustannukset)
5. **Sosiaaliset vaikutukset** (asukkaiden arkielämän laatu, turvallisuus, viihtyisyys)

6 OSALLISET

Osallisia ovat kaikki ne, joiden asumiseen, työntekoon tai muihin oloihin kaavamuutos vaikuttaa:

Maanomistajat ja asukkaat

- Kaava-alueen ja tähän rajoittuvien alueiden maanomistajat ja asukkaat
- Kaavan vaikutusalueen asukkaat
- Kaavamuutosalueen liikenneväylien käyttäjät
- Vaikutusalueen yritysten, laitosten työntekijät ja käyttäjät sekä yritykset ja elinkeinonharjoittajat

Kunnan hallintokunnat

- Tekninen lautakunta

Viranomaiset

- Keski-Suomen ELY – keskus
- Keski-Suomen liitto
- Keski-Suomen museo
- Paloviranomaisena Keski-Suomen pelastuslaitos
- Pohjoisen Keski-Suomen ympäristötoimen ympäristöterveysvalvonta

Muut osalliset

- Kyyjärven kunnan vesi- ja jätevesilaitos
- Kyyjärven lämpö Oy
- Elenia Oy
- tietoverkkoja hallinnoivat yhtiöt

Osallisilla on oikeus ottaa osaa kaavan valmisteluun, arvioida sen vaikutuksia ja lausua kaavasta mielipiteensä.

7 KAAVOITUKSEN KULKU, OSALLISTUMINEN JA TIEDOTTAMINEN

Kaavan vireilletulo

- Asemakaavamuutoksen vireilletulosta kuulutetaan
- Osallistumis- ja arviointisuunnitelma (OAS) on nähtävillä vähintään 14 päivän ajan
- **Osalliset ja muut kuntalaiset voivat jättää osallistumis- ja arviointisuunnitelmasta mielipiteensä kunnanhallitukselle OAS:n nähtävilläoloajan kuluessa**
- **Kaavoittaja on osallisten ja kaavahankkeesta kiinnostuneiden tavattavissa sopimuksen mukaan**

Kaavan valmisteluvaihe

- Kaavaluonnoksen nähtävillä asettamisesta kuulutetaan
- Kaavaluonnos on nähtävillä 30 päivän ajan
- **Osalliset ja kuntalaiset voivat jättää kaavaluonnoksesta kirjallisen mielipiteen kunnanhallitukselle/aluearkkitehdille kaavaluonnoksen nähtävilläoloajan kuluessa**

Kaavaehdotus

- Kaavaehdotuksen nähtävillä asettamisesta kuulutetaan
- Kaavaehdotus on nähtävillä 30 päivän ajan
- Vieraspakkakuntalaisia maanomistajia tiedotetaan kaavan nähtävillä asettamisesta kirjeitse
- **Osalliset ja kuntalaiset voivat jättää kaavaehdotuksesta kirjallisen muistutuksen kunnanhallitukselle kaavamuuosehdotuksen nähtävilläoloajan kuluessa**

Kaavan hyväksyminen

- Kunnanhallitus esittää kaavan hyväksymistä kunnanvaltuustolle

- Kaavan hyväksymisen toimivalta on kunnanvaltuustolla (joka hyväksyy tai ei hyväksy kaava-hanketta)
- Kaavan hyväksymisestä kuulutetaan
- Kunnanvaltuuston kaavan hyväksymistä koskevasta päätöksestä kuulutetaan
- **Muutosta hyväksymispäätökseen voidaan hakea valittamalla Hämeenlinnan hallinto-oikeuteen, jonka ratkaisusta on mahdollista valittaa korkeimpaan hallinto-oikeuteen**

Kaavan voimaantulo

- Valitusajan umpeuduttua tarkistetaan onko kaavasta valitettu ja voidaanko voimaantulo kuuluttaa
- Kaavan voimaantulo kuulutetaan

Kaava-asiakirjat (osallistumis- ja arviointisuunnitelma, kaavaluonnos, kaavaehdotus) ovat nähtävillä Kyyjärven kunnanviraston teknisessä toimistossa osoitteessa Honkalehdontie 9, 43700 Kyyjärvi (koronaepidemian aiheuttamat rajoitukset huomioiden) sekä kunnan kotisivuilla www.kyyjarvi.fi.

Kuulutukset julkaistaan kunnan virallisella ilmoitustaululla ja kotisivuilla www.kyyjarvi.fi sekä tarpeen mukaan *Torstai* – lehdessä.

8 VIRANOMAISSYHTEISTYÖ

- Asemakaavahankkeesta ei nähty tarpeellisena pitää vireilletulovaiheen MRL 66 §:n ja MRA 26 §:n mukaista viranomaisneuvottelua.
- Keski-Suomen liitolta, Keski-Suomen museolta, Keski-Suomen ELY-keskukselta, Keski-Suomen pelastuslaitokselta ja Pohjoisen Keski-Suomen ympäristötoimen ympäristöterveystarkastajalta pyydetään kommentit kaavaluonnoksesta ja lausunnot kaavaehdotuksesta. Tarvittaessa kommentit pyydetään myös muilta viranomais- ja yhteistyötahoilta.
- Kaavoitukseen liittyvä viranomaisneuvottelu järjestetään tarvittaessa, kun kaavaehdotus on ollut julkisesti nähtävillä ja sitä koskevat mielipiteet ja lausunnot on saatu. Viranomaisneuvotteluun kutsutaan Keski-Suomen ELY-keskus ja muut hankkeeseen liittyvät viranomaistahot.
- Kaavan hyväksyy Kyyjärven kunnanvaltuusto kunnanhallituksen esityksestä ja hyväksymisaineisto tarvittavine liitteineen lähetetään tiedoksi Keski-Suomen ELY -keskukseen.
- Keski-Suomen ELY -keskukselle ja Keski-Suomen liitolle ilmoitetaan kaavan voimaantulosta. Voimaantullut kaava-aineisto toimitetaan Maanmittauslaitokselle, rakennustarkastajalle sekä tarpeen mukaan muille viranomaisille.

9 KAAVOITUKSEN AIKATAULU

OHJELMOINTI JA AINEISTON HANKINTA

Joulukuu 2020 – helmikuu 2021

- Päätös asemakaavan muuttamisesta ja laajentamisesta
- Asemakaavan muutoksen ja laajentamisen vireilletulosta kuulutetaan
- Osallistumis- ja arviointisuunnitelma (OAS) pidetään yleisesti nähtävillä vähintään 14 päivän ajan
- **Osallisilla ja kuntalaisilla on mahdollisuus jättää osallistumis- ja arviointisuunnitelmas- ta mielipiteensä kunnanhallitukselle OAS:n nähtävillä oloajan kuluessa**

LUONNOSVAIHE

Maaliskuu - kesäkuu 2021

- Kaavaluonnoksen nähtävillä asettamisesta kuulutetaan
- Maanomistajia ja naapureita tiedotetaan kaavan nähtävillä asettamisesta kirjeitse
- Kaavaluonnos on yleisesti nähtävillä vähintään 30 päivän ajan
- **Osallisilla ja kuntalaisilla on mahdollisuus jättää kaavaluonnoksesta kirjallinen mielipi- de kunnanhallitukselle kaavaluonnoksen nähtävillä oloajan kuluessa**

EHDOTUSVAIHE

Elokuu – lokakuu 2021

- Kaavaehdotuksen nähtävillä asettamisesta kuulutetaan
- Kaavaehdotus on yleisesti nähtävillä vähintään 30 päivän ajan
- Maanomistajia ja naapureita tiedotetaan kaavan nähtävillä asettamisesta kirjeitse
- **Osalliset ja kuntalaiset voivat jättää kaavaehdotuksesta kirjallisen muistutuksen kun- nanhallitukselle ehdotuksen nähtävillä oloajan kuluessa**

HYVÄKSYMISKÄSITTELY

Marraskuu - joulukuu 2021

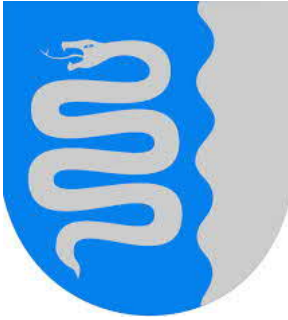
- Kunnanhallitus esittää kaavan hyväksymistä kunnanvaltuustolle
- Kunnanvaltuusto hyväksyy kaavan
- Kaavan hyväksymisestä kuulutetaan
- **Muutosta kaavan hyväksymispäätökseen voidaan hakea valittamalla Hämeenlinnan hallinto-oikeuteen, jonka ratkaisusta on mahdollista valittaa korkeimpaan hallinto- oikeuteen**

VOIMAANTULO

Tammikuu 2022

- Kaavan voimaantulo kuulutetaan, mikäli valtuuston hyväksymispäätöksestä ei ole valitettu hallinto-oikeuteen.

10 YHTEYSTIEDOT



Kyyjärven kunta

Marjukka Latva-Laturi, tekninen johtaja
Honkalehdontie 9, 43700 Kyyjärvi
Puh. 044 459 7102
marjukka.latva-laturi@kyyjarvi.fi

Saarijärven kaupunki / aluearkkitehtipalvelut

Ulla-Maija Humppi
kaavoitusjohtaja
Puh. 044 459 8405
ulla-maija.humppi@saarijarvi.fi

Sari Peura
kaavasuunnittelija
Puh. 044 459 8210
sari.peura@saarijarvi.fi

OAS päivitetty: 15.12.2020